

GUIA DE GOVERNANÇA

COMUNITATS RIS3CAT

Març 2017

ACCIÓ  **Generalitat
de Catalunya**



Unió Europea
Fons Europeu de Desenvolupament Regional
"Una manera de fer Europa"

Amb la col·laboració de:

RCD **ROUSAUD
COSTAS
DURAN** SLP

ÍNDEX

1. INTRODUCCIÓ	3
2. CONSTITUCIÓ DE LA COMUNITAT	4
2.1. Consideracions preliminars.....	4
2.2. Formes jurídiques.....	4
3. ÀMBIT D'ACTUACIÓ I FINALITATS	5
3.1. Identificació de l'àmbit d'actuació	5
3.2. Principis i finalitats	5
3.3. Execució dels projectes inclosos en el pla d'actuacions.....	5
4. MEMBRES DE LA COMUNITAT	6
4.1. Origen dels membres	6
4.2. Requisits per a ser membre	7
4.3. Adquisició de la condició de membre	7
4.4. Tipus de membres.....	7
5. DRETS I OBLIGACIONS DELS MEMBRES	9
5.1. Estructuració per tipus de membres	9
5.2. Drets.....	9
5.3. Obligacions	10
6. ÒRGANS DE GOVERN	11
6.1. Aspectes generals	11
6.2. Assemblea General	12
6.3. Òrgan de Govern	13
6.4. Entitat Coordinadora	15
6.5. Comissions sectorials	16
6.6. Òrgans de caràcter consultiu	17
6.7. Impugnació d'acords i drets de veto	18
7. GESTIÓ INTERNA DE LA COMUNITAT	18
8. GESTIÓ DELS CONFLICTES D'INTERÈS	20
9. FINANÇAMENT	20
9.1. Fonts de cofinançament	20
9.2. Sistemes de gestió i control	21
10. PÈRDUA DE LA CONDICIÓ DE MEMBRE	21
10.1. Aspectes generals.....	21
10.2. Sortida d'un membre a instàncies de la Comunitat.....	21
10.3. Sortida d'un membre a instàncies del propi membre.....	22
10.4. Conseqüències de la sortida	22
11. RÈGIM DE RESPONSABILITATS	23
12. PROPIETAT INDUSTRIAL I INTEL·LECTUAL	24
12.1. Propietat intel·lectual i industrial generada en l'activitat de la Comunitat	24
12.2. Propietat intel·lectual i industrial generada en execució dels projectes col·laboratius	24

13. CONFIDENCIALITAT	25
14. EXCLUSIVITAT I NO COMPETÈNCIA	25
14.1. Exclusivitat.....	25
14.2. No competència.....	25
15. DURADA DE LA COMUNITAT	25
16. DISSOLUCIÓ I LIQUIDACIÓ DE LA COMUNITAT	26
17. RÈGIM DE RESOLUCIÓ DE CONFLICTES	26
ANNEX 1. GOVERNANÇA DELS PROJECTES DEL PLA D'ACTUACIONS.....	27
1. Aspectes organitzatius	27
2. Drets de propietat intel·lectual.....	27
3. Incompliment, responsabilitats i indemnització	28
4. Miscel·lània	29

1. INTRODUCCIÓ

Els grups d'empreses, agents d'R+D i Innovació, clústers i entitats de suport a l'empresa que estiguin interessats a ser acreditats per ACCIÓ com a Comunitats RIS3CAT hauran de complir una sèrie de requisits, entre els quals la definició del seu sistema de governança, d'acord amb les premisses establertes a les bases reguladores corresponents per a l'acreditació de comunitats RIS3CAT i la selecció de projectes col·laboratius de recerca, desenvolupament i innovació, emmarcats en l'estratègia RIS3CAT i en el Programa Operatiu FEDER de Catalunya 2014-2020

L'objecte d'aquesta Guia és facilitar als membres de les potencials Comunitats RIS3CAT una sèrie de recomanacions i orientacions sobre aspectes a considerar a l'hora de configurar un model de governança que permeti donar resposta als interessos i a la realitat de la Comunitat RIS3CAT i que estigui alineat amb les polítiques europees i catalanes esmentades.

La Guia s'estructura com un itinerari de qüestions que s'han de tenir en compte a l'hora de dissenyar el model de governança. La regulació concreta dels temes exposats resultarà en un instrument d'utilitat per a la Comunitat. Per tal de facilitar la comprovació de la inclusió de cadascun dels elements que es recomanen en aquesta Guia, després de cadascun dels apartats s'inclou un llistat des d'on es pot fer el seguiment corresponent.

Així mateix, tot i no ser l'objecte principal d'aquesta Guia, es fa una breu referència a la gestió dels projectes col·laboratius que executi cadascuna de les Comunitats a través dels seus membres, oferint un marc orientatiu d'allò que podria constituir el document contractual que regulés l'execució dels projectes, definit a l'ordre de bases com Acord d'Agrupació.

El contingut del present document no és limitatiu ni té caràcter obligatori. La seva intenció és dotar les futures Comunitats d'un instrument útil que les ajudi a definir el seu propi règim intern, que permeti als actors continuar sent amos dels seus interessos, però participant alhora en el desenvolupament comú de plans i accions.

2. CONSTITUCIÓ DE LA COMUNITAT

2.1. Consideracions preliminars

A l'hora de poder formalitzar la Comunitat i estructurar la forma de col·laboració que millor s'adequarà a les necessitats dels participants, caldrà valorar diferents aspectes per poder prendre una decisió informada sobre la forma que se li vulgui donar com, per exemple, amb caràcter indicatiu, els que s'indiquen a continuació:

- ✓ *Nombre de persones i entitats que poden conformar la Comunitat.* Per analitzar aquest criteri, i partint de la base de crear una comunitat sostenible en el temps, no només cal tenir present el nombre de membres en el moment de la constitució de la Comunitat en si, sinó la possibilitat que s'hi vagin incorporant nous membres en un futur, tot atenent al dinamisme dels agents vinculats als sectors intensius en l'R+D+I.
- ✓ *Temps necessari* per dur a terme totes les formalitats per a la constitució de la Comunitat, tenint en compte el límit temporal per presentar-la. En el moment de pensar en aquesta temporalitat, cal tenir present aspectes com la representació de cadascun dels membres (necessitat o no d'apoderaments especials, agendes dels representants, etc.) com les formalitats que demanaria cadascuna de les formes que pot adoptar la Comunitat. S'ha de veure si s'està a temps de constituir una Comunitat amb personalitat jurídica o no, o si interessa per a les finalitats de la Comunitat en si.
- ✓ *Tipus de finançament* que es pretén obtenir, addicionalment al finançament que s'atorga a través del PO FEDER de Catalunya 2014-2020: capital risc, altre capital privat, donacions, ajuts competitius estatals i europeus per a l'R+D+I, tenint en consideració les limitacions pròpies d'incompatibilitats potencials.

2.2. Forma jurídica

- ✓ De conformitat amb les bases, la forma jurídica és l'acord de consorci.

CONCLUSIONS:

- La Comunitat haurà d'estructurar-se en un Acord de Consorci.

3. ÀMBIT D'ACTUACIÓ I FINALITATS

3.1. Identificació de l'àmbit d'actuació

Cadascuna de les Comunitats haurà d'identificar de manera clara quin serà el seu àmbit d'actuació, prenent com a guia la classificació dels àmbits sectorials líders proporcionats per la RIS3CAT: *Alimentació, Química, Energia i recursos, Sistemes industrials, Indústries basades en el disseny, Indústries relacionades amb la mobilitat sostenible, Indústries de la salut i Indústries culturals i basades en l'experiència.*

Això no obstant, cal tenir present que aquests sectors són amplis, i seria convenient delimitar l'àmbit d'actuació específic de la Comunitat dintre del sector (o subàmbit) per tal de tenir un enfocament adequat de les activitats i dels projectes col·laboratius que es volen dur a terme.

3.2. Principis i finalitats

A més de determinar l'àmbit d'actuació, seria convenient determinar els principis que haurien de compartir tots els membres de la Comunitat, així com les seves finalitats, cosa que ajudarà a definir els reptes principals i, així, poder definir i redactar el pla d'actuacions.

Dins les finalitats de l'entitat es recomana incloure, a títol d'exemple, les que s'indiquen a continuació:

- ✓ Garantir la participació dels membres de la Comunitat en la definició, el seguiment i l'avaluació de les prioritats del pla d'actuacions i dels projectes col·laboratius;
- ✓ Desenvolupar i executar el pla d'actuacions;
- ✓ Altres finalitats que sigui convenient afegir en funció de regulacions posteriors.

3.3. Execució dels projectes inclosos en el pla d'actuacions

Una de les finalitats principals de la Comunitat és, tal com s'ha indicat, l'execució dels projectes col·laboratius descrits al pla d'actuacions. En aquest sentit, tot i que l'acord que hagi de regir el marc de relacions entre els membres de la Comunitat que executin els projectes col·laboratius tindrà força varietats i matisos per tal d'adaptar-se a les necessitats particulars, es recomana que la seva governança s'estructuri segons acords d'agrupació de manera anàloga a com s'estructuren projectes de recerca finançats per la Unió Europea (*Horitzó 2020*) a l'àmbit estatal (p.ex. *Retos*) o a l'àmbit català, basant-se en els projectes Nuclis de Recerca Industrial i Desenvolupament Experimental.

A aquest efecte, s'adjunta com a annex al present document una breu descripció del contingut potencial mínim d'aquests acords (*Annex 1*). La regulació sobre cadascun dels punts que s'indiquen no és obligatòria però recomanem mantenir un marc bàsic en atenció als beneficis des del punt de vista de la supervisió i l'auditoria dels projectes col·laboratius que derivin d'una estructura homogènia.

CONCLUSIONS:

- Assegurar la delimitació de l'àmbit d'actuació.
- Establir les finalitats de la Comunitat.
- Preveure com es regularà l'execució dels projectes col·laboratius.

4. MEMBRES DE LA COMUNITAT

4.1. Origen dels membres

Les Comunitats RIS3CAT són, per definició de les bases reguladores, agrupacions d'empreses, agents del sistema R+D+I, organitzacions clústers i entitats de suport a l'empresa, amb establiment operatiu a Catalunya, que plantegen una estratègia de recerca i innovació per a la transformació econòmica de les activitats productives, emmarcades en els sectors líders definits en la RIS3CAT, a través d'un pla d'actuacions per implementar-la. Per impulsar i dur a terme els plans d'R+D+I de transformació econòmica de les activitats productives emmarcades en els àmbits sectorials líders, cal que les Comunitats siguin tan heterogènies com es pugui, recollint representació dels diferents interessos del seu àmbit sectorial.

És per això que seria convenient assegurar en cada cas, i en la mesura que així ho permeti l'àmbit d'actuació de la Comunitat, la participació d'entitats dels orígens següents que representen la totalitat de la cadena de valor:



4.2. Requisits per ser membre

A causa de la normativa europea a la que queda sotmès l'ajut de la RIS3CAT, els membres de la Comunitat no poden ser modificats, excepte en situacions excepcionals. En aquest sentit, caldrà tenir en consideració allò indicat en l'Annex 4 de les bases reguladores, en relació al tractament de les modificacions.

Això no obstant, i tenint present que les Comunitats es creen amb vocació de continuïtat i, possiblement, amb la intenció de poder executar projectes no contemplats en el pla d'actuacions, en general seria convenient preveure l'entrada de nous membres, ja sigui en substitució dels actuals o bé sota la figura d'entitat cooperadora prevista en l'apartat 4.4.3 d'aquesta guia. D'aquesta manera, es permetria l'adequació de cadascuna de les Comunitats a l'evolució de l'ecosistema i s'asseguraria la captació dels agents clau de cada àmbit d'actuació.

Així, a més dels requisits que indiquen les bases reguladores, es podran considerar aspectes addicionals que siguin valorables de cara a l'acceptació dels nous membres potencials.

Així mateix, seria convenient adoptar un **sistema objectiu d'acceptació de nous membres**, per la qual cosa caldrà tenir definides les característiques mínimes que hauria de complir un agent per formar part de la Comunitat.

4.3. Adquisició de la condició de membre

El document que reguli la Comunitat hauria d'establir el procediment a través del qual un agent pot esdevenir membre, ja sigui per substitució d'un altre membre o com a entitat cooperadora previst a l'apartat 4.4.3 d'aquesta guia, si compleix els requisits establerts. Aquest procediment hauria d'identificar aspectes com els que s'indiquen a continuació:

- ✓ Formulari de sol·licitud i la documentació que s'ha d'aportar;
- ✓ A qui s'ha de dirigir la sol·licitud, tenint present quin serà l'òrgan encarregat de prendre la decisió de si un membre és acceptat a la Comunitat;
- ✓ Termini dins del qual s'ha d'emetre la resposta;
- ✓ Procediment de recurs de la resolució que rebí el membre sol·licitant, si es preveu que es pugui presentar recurs; i
- ✓ Passos a seguir i documentació a signar pel nou membre acceptat a la Comunitat, que es determinarà en funció de la forma jurídica de la Comunitat.

4.4. Tipus de membres

En funció dels agents participants en cadascuna de les Comunitats, i sempre que la forma jurídica escollida així ho permeti, es podrien crear diferents tipus o categories de membres, uns necessaris i d'altres optatius. A continuació s'exposen alguns exemples que poden incorporar-se a les Comunitats amb les variacions que es considerin necessàries.

4.4.1. Entitat Coordinadora

L'Entitat Coordinadora és un membre necessari i serà l'encarregada principal d'ostentar la representació institucional de la Comunitat i, habitualment, en serà la impulsora, a més de la resta de funcions que se li atorguin, de conformitat amb allò indicat a l'apartat 6.4 posterior d'aquesta guia.

L'elecció l'Entitat Coordinadora és un aspecte rellevant i, malgrat que totes les entitats són potencialment candidates a assumir aquest rol, hi ha models que encaixen de forma més adient amb l'esperit que es vol donar a les Comunitats de la RIS3CAT.

Model agent del sistema d'R+D+I, entès com aquells organismes públics de recerca, universitats públiques, agents proveïdors de tecnologia (acreditats amb el segell TECNIO) o similars, segons definició que estableix l'annex 2 de les bases reguladores.

Un segon model seria que aquest rol l'assumís un clúster sectorial, entès com a tal una entitat sense ànim de lucre que representi els múltiples actors d'un sector concret, tant públics com privats, i que no sigui apte per optar de forma principal a la recepció, a través de l'activitat de la Comunitat, de fons que hagin de ser destinats a projectes d'R+D+I.

Un altre model serien les entitats sense ànim de lucre no vinculades a una empresa privada en concret, sinó a un col·lectiu sectorial o institucional i que presten suport a l'empresa en els àmbits de la recerca, el desenvolupament i la innovació.

Els tres models exposats no són els únics que es poden adoptar. Això no obstant, sí que seria preferible que l'entitat que actuï com a Entitat Coordinadora sigui una entitat transversal i neutral, i que generi confiança suficient per representar els interessos de la Comunitat.

4.4.2. Membres de categoria A

Membres susceptibles de tenir accés als ajuts, de conformitat amb l'ordre de bases i, per tant, membres necessaris.

4.4.3. Membres de categoria B o entitats cooperadores

En aquesta categoria optativa, es podrien incloure membres associats que puguin tenir un interès puntual a participar en projectes al llarg de la vida de la Comunitat. Aquests podrien ser entitats que, sense ser beneficiaries de l'ajut, puguin participar de les activitats de la Comunitat, poc o molt, en funció de les opcions que doni cadascuna. Aquestes entitats associades no participarien en el pla d'actuacions i, per tant, no seria necessari que complissin els requisits de les bases reguladores per ser membre, sinó aquells que determinés la pròpia Comunitat

Les Comunitats poden considerar establir altres categories de membres, en funció dels drets i deures que vulguin atorgar a cadascú en el funcionament dels òrgans interns.

CONCLUSIONS:

- Determinació de requisits a complir per esdevenir membre d'una Comunitat.
- Establir un procediment per a l'acceptació de nous membres.
- Establir categories de membres, en cas que es consideri convenient.
- Valorar la possibilitat de crear la categoria d'entitats cooperadores.

5. DRETS I OBLIGACIONS DELS MEMBRES

5.1. Estructuració per tipus de membres

Un cop definits els tipus de membres que cada Comunitat voldria tenir, caldria identificar els drets i deures que hauria de complir cada tipologia de membres, de manera que en passar a formar part de la Comunitat, cadascuna de les entitats tingui identificat de forma clara el rol que ha de complir.

La definició i identificació dels drets i obligacions de cada categoria de membre ajudarà a la gestió correcta de la Comunitat i a poder adoptar les mesures disciplinàries que es considerin necessàries en cada moment. D'aquesta manera, es podrà assegurar un funcionament correcte d'una entitat de naturalesa tan heterogènia com seran les Comunitats.

Dins dels drets i deures, a continuació s'estableix un llistat que es pot considerar com a punt de referència per dissenyar la seva estructura.

5.2. Drets

Per identificar els possibles drets dels membres de cada Comunitat cal tenir en compte que, per tal d'alinejar els interessos de la varietat de membres que les composaran, és cabdal donar-los la possibilitat de participar en el disseny de les polítiques i estratègies per les quals es regiran. En aquest sentit, el nivell d'implicació hauria de ser necessàriament igualitari, però també respectar les necessitats dels membres implicats.

Alguns d'aquests drets podrien ser els que s'indiquen a continuació:

- ✓ *Participar en els òrgans de govern.* Aquesta participació pot ser activa, de manera que es prengui part en el procés de presa de decisions (des de tenir en compte el membre a l'hora de fer el recompte de vots, a només tenir dret a ser escoltat) o passiva, que seria el dret d'un membre a ser escollit per formar part d'algun dels òrgans de govern que constitueixen la Comunitat.

- ✓ *Rebre informació.* És important que la Comunitat es regeixi per principis generals de transparència i, amb independència de la categoria que ostenti cada membre, seria important que tots ells tinguessin dret a rebre informació de caràcter general sobre el funcionament de cada Comunitat. També cal tenir en compte que l'accés a certa informació, per la seva naturalesa de confidencialitat, hauria d'estar limitat a un nombre reduït de membres, per poder preservar el seu caràcter confidencial.
- ✓ *Participar en projectes col·laboratius.* El sol fet de pertànyer a una Comunitat, en si, ha d'atorgar a cada membre el dret a participar en projectes col·laboratius que es realitzin, tot i que la possibilitat o no de ser elegible vindrà determinada pels requisits que contempli cadascun dels projectes.
- ✓ *Ser escoltats* prèviament a l'adopció de mesures disciplinàries.

5.3. Obligacions

La definició de les obligacions és un aspecte clau per al funcionament correcte de l'engranatge de la Comunitat. Per raó de la seva composició i l'alt nombre de membres que pot arribar a tenir una Comunitat, cal definir els rols de cadascú.

Algunes de les obligacions que seria convenient determinar són les que s'indiquen a continuació:

- ✓ *Compromís amb les finalitats de la Comunitat.* Com a principi general, seria convenient incloure un compromís general de col·laborar i portar a terme els objectius i les finalitats de la Comunitat i, més concretament, donar compliment al Pla d'Acció i execució dels projectes. Aquesta seria una de les obligacions clau dels membres de la Comunitat.
- ✓ *Aportació dels recursos financers, humans i materials necessaris pel desenvolupament dels projectes del Pla d'actuacions.*
- ✓ *Informació als òrgans de govern.* El flux d'informació entre els diferents membres que participen en la Comunitat hauria de funcionar de manera constant i eficient, per tal de treure profit de les diferents sinergies que es generaran i aportar eficiència en la compartició i l'aprofitament del coneixement generat. Per tal que aquests fluxos funcionin, han d'estar regulats i gestionats de manera centralitzada. Per tant, és molt recomanable indicar quina serà la informació requerida, la seva periodicitat d'aportació i l'òrgan encarregat de recollir-la, tot això sense perdre de vista les obligacions de confidencialitat que s'imposin a cadascuna de les entitats.
- ✓ *Conflictes d'interès.* Caldrà regular expressament l'obligació de posar de manifest els conflictes i la necessitat d'abstenir-se en el tractament i en la votació pel que fa a assumptes en els quals pugui haver-hi conflicte.
- ✓ Complir la resta d'obligacions que resultin de les disposicions estatutàries o contractuals.

- ✓ Acatar i complir els acords adoptats vàlidament pels òrgans de govern de l'associació.

CONCLUSIONS:

- Identificar els drets i les obligacions de cadascun dels membres, en funció de la seva tipologia.

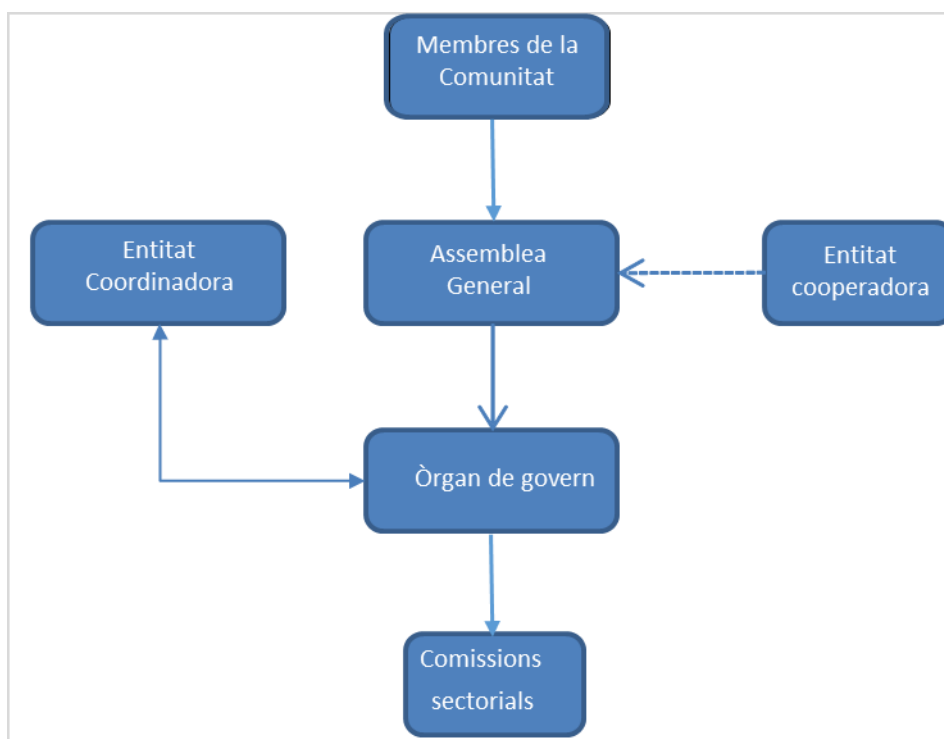
6. ÒRGANS DE GOVERN

6.1. Aspectes generals

El fet que les Comunitats que es pretenen constituir tinguin vocació d'incloure un ampli nombre d'agents vinculats a la innovació a Catalunya i també la presència d'entitats públiques aporta un component de complexitat afegit que fa que s'hagi de posar una cura especial en l'estructuració dels òrgans de govern de la Comunitat.

Per assegurar que tots els participants en una Comunitat estaran alineats amb l'estratègia a seguir i voldran formar-ne part, cal assegurar un lideratge col·laboratiu, de manera que el procés de presa de decisions sigui suficientment flexible per permetre que cada agent desenvolupi la seva participació en funció de les seves característiques, capacitats, interessos, *background*, etc. i cal que estigui suportat per regles de governança robustes.

Segons el que s'ha exposat, seria recomanable que, amb independència de la forma jurídica que s'hagi escollit per constituir la Comunitat, es defineixi una estructura que contempli, a títol d'exemple, els òrgans següents:



6.2. Assemblea General

Seria aconsellable, en primer lloc, dotar-se d'un òrgan on tots els membres de la Comunitat tinguin representació i on cadascun d'ells pugui tenir dret a participar.

6.2.1. Composició

L'Assemblea General estaria composta per tots els membres de la Comunitat, amb independència dels diferents drets i obligacions que cadascun d'ells tingués a l'hora d'emetre la seva opinió i ser escoltats, i del pes a l'hora de prendre les decisions.

6.2.2. Competències

Es tractaria de l'òrgan sobirà de la Comunitat i podria tenir competències sobre matèries a nivell més general, com per exemple, les que s'indiquen a continuació:

- ✓ Establiment d'objectius i polítiques de la Comunitat;
- ✓ Seguiment de les activitats de la Comunitat;
- ✓ Modificació del pla d'actuacions;
- ✓ Definició de les contribucions dels membres, si escau;
- ✓ Elecció dels membres de l'Òrgan de Govern que tinguin caràcter d'elegibles;
- ✓ Cessament de l'Entitat Coordinadora i nomenament d'un de nou;
- ✓ Expulsió de membres de la Comunitat;
- ✓ Aprovació de comptes anuals i del pressupost;
- ✓ Dissolució de la Comunitat, en el seu cas;
- ✓ Decisió sobre potencials conflictes d'interessos entre membres de la Comunitat
- ✓ Altres.

Tots els membres de la Comunitat haurien de quedar subjectes als acords de l'Assemblea General.

6.2.3. Funcionament

Per tal d'assegurar el règim democràtic que es promou de la Comunitat i tenir clars els seus requisits per tal que els acords adoptats siguin vàlids i aplicables a tots els membres, s'haurien de determinar:

- ✓ Els requisits i el procés de convocatòria
- ✓ La forma de constitució (quòrum)
- ✓ El règim d'adopció d'acords
- ✓ El sistema d'impugnació d'acords.

6.2.4. Adopció d'acords

Atesos els diferents tipus de membres que coexisteixen (tant pel que fa al seu origen i naturalesa, a les activitats que desenvolupen, al volum, etc.) i la varietat d'interessos

representats, es pot valorar la possibilitat d'atorgar drets de representació en funció de paràmetres determinats per endavant, que podrien basar-se en les diferents tipologies de membres que s'hagin definit amb anterioritat. Exemples dels diferents drets que es poden atorgar serien els següents:

- ✓ Membres amb vot ponderat o vot múltiple, que podrien coincidir amb aquells membres que tenen més representació a la Comunitat;
- ✓ Membres amb un sol vot, que equivaldria a membres individuals; o
- ✓ Membres sense dret a vot, que tindrien dret a assistir a les reunions i a ser escoltats, però no a votar les resolucions, tot i que sí que tindrien dret a impugnar-les, en els supòsits en què els seus interessos legítims es veiessin afectats.

6.3. Òrgan de Govern

L'Òrgan de Govern seria l'òrgan executiu de la Comunitat i l'encarregat d'implementar les decisions de l'Assemblea General.

6.3.1. Composició

La composició de l'Òrgan de Govern pot variar considerablement d'una Comunitat a l'altra, atès el diferent tarannà de cadascuna d'elles. Tot i amb això, com a principi general, quan es determini la seva composició seria convenient considerar que com més reduït sigui el nombre de membres que hi formin part, més àgil serà la gestió i el funcionament.

Els membres potencials de l'Òrgan de Govern podrien ser els que s'indiquen a continuació:

- ✓ *Membres permanents*: cal considerar la possibilitat que determinats membres participin a l'Òrgan de Govern amb caràcter permanent per la seva rellevància institucional o en el sector de referència, per oposició a la categoria següent.
- ✓ *Altres membres no permanents*: aquests podrien ser escollits per l'Assemblea General. Es recomana també establir criteris objectius per assegurar la representació dels diferents perfils de membres. En aquest supòsit, i ja que els components tindrien caràcter temporal, caldria determinar la durada del mandat -que podria ser alternatiu- així com si hi ha la possibilitat de reelecció, per exemple.
- ✓ Entitat Coordinadora: donades les facultats de representació que s'han d'atorgar a la figura de l'Entitat Coordinadora, facultats que emanarien de l'Òrgan de Govern, és recomanable que aquesta figura sigui un membre permanent de l'Òrgan de Govern per sí mateix, amb independència de si ha estat escollit o no, o si compleix altres requisits que es determinin per formar part d'aquest òrgan.

En el cas que l'entitat coordinadora o qualsevol altre membre de l'Òrgan de govern actuï també com a proveïdor dins la Comunitat, per tal d'evitar qualsevol conflicte d'interessos s'haurà d'acreditar que la unitat de l'entitat que desenvolupa les tasques de coordinació i la que presta el servei com a proveïdora són unitats independents.

En tot cas, cal tenir present que, essent els membres de la Comunitat persones jurídiques, caldria establir si els nomenaments a l'Òrgan de Govern es fan atenent les circumstàncies particulars de les persones físiques representants o si, en canvi, els membres poden nomenar i canviar els seus representants lliurement.

En relació amb l'anterior paràgraf, es pot establir que els càrrecs recaiguin en un determinat càrrec de la persona jurídica, per tal que les eventuais substitucions a l'entitat d'origen no resultin necessàriament en una modificació dels òrgans de la Comunitat.

Adicionalment, seria recomanable establir que el nomenament de cada persona física representant vagi acompanyat de l'atorgament de facultats suficients, per tal de no trobar-se en un futur amb un bloqueig a l'hora d'adoptar decisions per manca de representació.

6.3.2. **Competències**

Seria recomanable dotar l'Òrgan de Govern amb totes aquelles competències que no estiguessin específicament atribuïdes a l'Assemblea General, a més de les més concretes que s'indiquen a continuació, sense vocació de ser excloents ni tampoc un llistat de mínims:

- ✓ Executar les decisions de l'Assemblea General;
- ✓ Fer el seguiment de les activitats de la Comunitat i, en especial, de l'execució correcta del pla d'actuacions;
- ✓ Realitzar propostes de modificació del pla d'actuacions, en el seu cas;
- ✓ Determinar la Composició de les Comissions Sectorials;
- ✓ Gestionar la informació rebuda dels membres;
- ✓ Decidir sobre l'exclusió d'un membre;
- ✓ Altres;

Tots els membres de la Comunitat haurien de quedar subjectes també als acords de l'Òrgan de Govern, amb independència de si en formen part, sense perjudici del dret d'impugnació de les seves decisions en el supòsit que una decisió els afecti.

6.3.3. **Funcionament**

Respecte al funcionament intern de l'Òrgan de Govern, igual que en el supòsit de l'Assemblea General, seria convenient determinar:

- ✓ Els requisits i el procés de convocatòria
- ✓ La forma de constitució (quòrum)
- ✓ El règim d'adopció d'acords
- ✓ El sistema d'impugnació d'acords.

Seria convenient establir un mínim de reunions a l'any que assegurés un funcionament dinàmic a la Comunitat.

6.3.4. Adopció d'acords

Pel que fa a l'adopció d'acords, caldrà trobar un sistema equitatiu, que anirà estretament relacionat amb la tipologia de membres que composin l'Òrgan de Govern. En aquest sentit, es podrien tenir en compte les recomanacions següents a l'hora d'establir el sistema de votacions:

- ✓ En el supòsit que la composició de l'Òrgan de Govern sigui un mirall o un reflex just de la pròpia composició de la Comunitat, el que tindria probablement més sentit seria que cada membre de l'Òrgan de Govern tingués dret a un vot;
- ✓ Alternativament, es podrien crear diferents grups de membres de l'Òrgan de Govern, en funció del tipus de membres de la Comunitat a qui representin, i requerir majories de vots dels dos grups, de manera igual per a cada grup, o desigual, en funció del pes que cada grup tingui dins la Comunitat;
- ✓ Finalment, seria convenient analitzar la possibilitat de donar un vot diriment a l'Entitat Coordinadora per tal d'evitar situacions de bloqueig a la Comunitat.

6.4. Entitat Coordinadora

Tal com s'indica a les bases reguladores, un dels membres de la Comunitat ha d'actuar, necessàriament, com a Entitat Coordinadora i tenir la representació de la Comunitat amb el vist i plau de la resta de membres.

6.4.1. Designació

Seria convenient que en la designació de l'Entitat Coordinadora es considerin les recomanacions realitzades en l'apartat 4.4.1 d'aquesta Guia i, en especial, que l'entitat que hagi d'assumir aquest càrrec quedi determinada en el moment de la constitució de la Comunitat.

6.4.2. Competències

A més de les funcions i obligacions que té l'Entitat Coordinadora, d'acord amb allò establert al punt 2.5 de l'annex 1 de les bases reguladores, cal valorar la possibilitat d'ampliar aquestes funcions, en cas que es considerés convenient, en aspectes com els que s'indiquen a continuació:

- ✓ Representar la comunicat RIS3CAT i ser la interlocutora única de l'Administració.
- ✓ Sol·licitar l'acreditació de la comunitat, que inclou la presentació del pla d'actuacions i la sol·licitud de l'ajut per al projecte de coordinació.

ACCIÓ

- ✓ Elaborar i implementar el projecte de coordinació de la comunitat RIS3CAT, que implica gestionar la comunitat i ser responsable de la coordinació dels membres i de la implementació del pla d'actuacions davant l'Administració.
- ✓ Canalitzar les consultes i incidències que es deriven de la implementació del pla d'actuacions.
- ✓ Coordinar, convocar i preparar les reunions per fer el seguiment del desenvolupament del pla d'actuacions, així com emetre i trametre a qui correspongui la documentació generada en les mateixes.
- ✓ Comunicar a l'òrgan concedent la proposta dels canvis en les comunitats i en les assignacions o dotacions per projecte/membre.
- ✓ Comunicar a l'òrgan concedent els canvis, les modificacions i les incidències en la implementació dels projectes del pla d'actuacions.
- ✓ Ser el responsable operatiu del pla d'actuacions, que suposa coordinar l'elaboració i la presentació, en temps i forma, de les justificacions tècniques i financeres, parcials i totals, dels projectes del pla d'actuacions.
- ✓ Fer el seguiment dels indicadors de la comunitat RIS3CAT.
- ✓ Reportar a ACCIÓ l'evolució del pla d'actuacions i de riscos, per fer-ne el seguiment.
- ✓ Presentar davant d'ACCIÓ la justificació del projecte de coordinació.

En tot cas, és altament convenient que quedi clar quines activitats pot dur a terme l'Entitat Coordinadora de manera autònoma i quines requereixen autorització de l'Òrgan de Govern, cosa que es pot identificar per facultats concretes, per import d'actuació, etc.

6.4.3. Responsabilitats

L'Entitat Coordinadora hauria de quedar sotmesa a les directrius de l'Òrgan de Govern i, per tant, seria convenient que li retés comptes sobre l'administració correcta de la Comunitat i l'execució adequada de les decisions d'aquell.

Per tal d'assegurar que es compleixen les obligacions indicades, caldria definir un règim de responsabilitats a aplicar en el supòsit d'incompliment, que podria ser similar a allò que es determina a l'apartat 0 d'aquesta Guia, però amb les especificitats següents:

- ✓ Es podria preveure la pèrdua de la condició d'Entitat Coordinadora per supòsits concrets de mala administració;
- ✓ Es podria establir una responsabilitat econòmica per supòsits en què es causi un dany directe a la Comunitat com a conseqüència d'accions realitzades amb mala fe o intencionalitat.

6.5. Comissions sectorials

Per tal de dur a terme una supervisió correcta de l'execució dels diferents projectes de la Comunitat, es recomana tenir present la possibilitat de crear comissions sectorials o grups de treball *ad hoc*, per a cadascuna de les diferents àrees o sectors de la Comunitat.

6.5.1. **Composició**

Per tal de fer que el funcionament d'aquests òrgans sigui el més àgil possible, seria convenient que aquestes comissions estiguessin dotades d'un nombre reduït de components. Així mateix, es recomana que l'elecció dels membres es faci d'acord amb l'interès real sobre el projecte i el grau d'experiència que poden aportar, per tal de millorar els seus resultats.

Una composició possible seria la que s'indica a continuació:

- ✓ Entitat Coordinadora
- ✓ Un membre de l'Òrgan de Govern
- ✓ Altres membres de la Comunitat amb un interès especial sobre el projecte en qüestió.

6.5.2. **Competències**

Tot i que no és recomanable dotar aquestes comissions sectorials o grups de treball de potestats decisòries, seria convenient assignar facultats suficients per adoptar mesures correctores respecte dels projectes, en cas de considerar-se necessari. És per això que es proposen les facultats següents:

- ✓ Fer avaluació dels projectes i el seu seguiment, amb establiment d'una obligació d'informació a l'Òrgan de Govern amb caràcter periòdic;
- ✓ Proposar mesures concretes en cas d'incompliment d'algun dels partícips del projecte, més enllà de les regulades pel propi Acord d'Agrupació, acord que regula les relacions entre els participants;

És per aquest motiu que els Acords d'Agrupació haurien d'incloure previsions de complir aquells requeriments que es considerin necessaris per al compliment adequat de les funcions de les Comissions Sectorials.

6.5.3. **Funcionament**

Pel que fa al disseny del funcionament d'aquests grups, es recomana no ser excessivament estricte i donar marge als seus integrants per establir les seves pròpies normes de funcionament.

6.6. **Òrgans de caràcter consultiu**

Addicionalment als òrgans indicats anteriorment, podria ser convenient establir òrgans de caràcter consultiu, integrats per experts en diferents àmbits que no pertanyin a la Comunitat.

En el supòsit de preveure aquests tipus d'òrgans, caldrà determinar quins són els aspectes que cal subjectar al seu pronunciament i si, un cop emesa l'opinió, aquesta és vinculant o no.

Així mateix, cal tenir present que són òrgans que no necessiten un sistema de funcionament molt estricte ateses les funcions que exerciten. Per tant, seria recomanable que cada òrgan determinés el seu règim intern, i donar-los el major marge de maniobra possible dins les seves competències.

6.7. Impugnació d'acords i drets de veto

6.7.1. Impugnació d'acords

En un sistema de representació democràtic, els mecanismes d'impugnació d'acords són bàsics per assegurar el respecte dels drets de cadascun dels individus que formen part de la Comunitat. En aquest sentit, seria necessari indicar clarament el procediment a seguir per impugnar els acords que es prenguin en qualsevol dels òrgans de la Comunitat, sempre que afectin de manera real i material un interès concret d'un membre de la Comunitat.

El procediment que s'estableixi ha de contemplar aspectes com els que s'indiquen a continuació:

- ✓ Termini del que disposa el membre per impugnar un acord que consideri perjudicial per als seus interessos;
- ✓ Òrgan encarregat de resoldre l'assumpte i termini per resoldre'l.

6.7.2. Drets de veto

Com a complement dels drets específics atorgats a determinades categories de membres, es podria considerar la possibilitat de donar drets de veto en supòsits concrets.

CONCLUSIONS:

- Determinació del tipus d'òrgans de govern, en funció del tipus d'organització.
- Determinació de les facultats i normes de funcionament de cada òrgan.

7. GESTIÓ INTERNA DE LA COMUNITAT

A més de l'estructura descrita i considerant que les tasques de gestió principals les fa l'Entitat Coordinadora a través del *projecte de coordinació*, quan es constitueixi una Comunitat seria convenient valorar, i en el seu cas determinar, si caldrà disposar de personal propi que es faci càrrec de les tasques administratives, ja que això podria comportar una dedicació de temps força elevada per garantir el funcionament administratiu correcte de la Comunitat.

Aquesta circumstància podria determinar la necessitat de comptar amb col·laboracions externes per assumir una part de les tasques, sempre d'acord amb les limitacions especificades a les bases reguladores.

ACCIÓ

En qualsevol dels casos, tant els recursos propis com les col·laboracions externes s'han de gestionar per l'Entitat Coordinadora, que serà la figura sobre la qual recaurà la gestió diària de la Comunitat.

8. GESTIÓ DELS CONFLICTES D'INTERÈS

Les Comunitats de la RIS3CAT són col·lectius formats per entitats de diferent naturalesa i d'orígens diversos, amb interessos diferents i, fins i tot, contraposats. És possible que sorgeixin conflictes d'interès que caldrà gestionar de manera eficient i equitativa, per tal que la Comunitat mantingui el caràcter imparcial que assegurarà el seu funcionament correcte i el compromís de tots els membres.

És per aquest motiu que és altament recomanable establir una política de gestió de conflictes d'interès que puguin anar sorgint en cada moment, i que pot estar basada en els principis generals que s'indiquen a continuació:

- ✓ Haurien de ser polítiques que s'apliquin a tots els membres de la Comunitat, amb independència del seu origen, tipologia o òrgans dels que en formin part;
- ✓ Cadascun dels membres hauria d'assumir l'*obligació d'identificar conflictes d'interès potencials* quan existeixin, i presentar-los a l'òrgan responsable dins la Comunitat. Així mateix, la resta de membres hauria de tenir la facultat d'identificar-los i elevar-los a l'òrgan corresponent, encara que no fossin els afectats.
- ✓ Caldria *identificar l'òrgan encarregat de resoldre el conflicte*, que hauria de dictaminar l'existència o no del conflicte. Seria convenient que fos el propi òrgan en el si del qual el conflicte potencial s'hagi identificat, per tal d'ajudar a la seva resolució ràpida.
- ✓ Quan es determini l'existència d'un conflicte d'interès, caldrà *determinar les actuacions a realitzar*, comptant en tot cas que el membre afectat s'hauria d'abstenir de participar en la votació de l'acord objecte de conflicte. Així mateix, es podrien preveure altres mesures a adoptar, com ara l'abstenció en la deliberació prèvia a l'adopció de la decisió o, fins i tot, l'abandonament de la sala on es duu a terme la reunió mentre duren la deliberació i la votació de l'assumpte.

9. FINANÇAMENT

9.1. Fonts de cofinançament

Cal tenir present que per tal que les Comunitats funcionin correctament i per poder executar adequadament el pla d'actuacions, aquestes han de rebre finançament. Però aquest finançament no vindrà només del PO FEDER de Catalunya 2014-2020 (on s'emmarca l'instrument de les Comunitats RIS3CAT), sinó que es requereix cofinançament per part dels membres de la Comunitat de les diferents activitats, per la qual cosa es recomana analitzar quines vies de finançament es preveuen per a la Comunitat, de les potencials que s'exposen a continuació:

- ✓ *Recursos propis*

- ✓ *Altres Fons públics*, tant europeus com estatals i catalans, incloent fons FEDER, convocatòries de l'Horitzó 2020, préstecs d'entitats públiques com l'Institut Català de Finances o préstecs ICO, compra pública innovadora (*Innodemanda* de CDTI), d'acord amb allò establert a les bases reguladores al respecte del Règim de comptabilitats dels ajuts.

9.2. Sistemes de gestió i control

Per tal d'assegurar l'adequació dels fons, la seva adjudicació i aplicació correctes, seria convenient establir mecanismes de gestió i control com ara els següents:

- ✓ Obligacions d'informació periòdica.
- ✓ Auditories dels projectes portades a terme per la Comunitat mateixa.

10. PÈRDUA DE LA CONDICIÓN DE MEMBRE

10.1. Aspectes generals

La pertinença a la Comunitat d'un membre ha d'estar basada en el seu compromís de complir els principis i les finalitats de la Comunitat. És per això que la condició de membre de la Comunitat no ha de ser necessàriament perpetua ni obligatòria. Per tant, si un membre concret no estigués alineat amb els referits principis i finalitats, ha d'existir la possibilitat d'abandonar-la, ja sigui voluntàriament o de manera forçosa.

Així, doncs, és convenient establir procediments que regulin aquestes situacions concretes de manera clara i objectiva, que siguin de fàcil aplicació, arribat el moment, i que distingeixin els supòsits en què és la Comunitat qui exclou el membre i quan és el propi membre qui vol marxar.

Qualssevol dels procediments que es plantegin, però, han de tenir present que les entitats participants en el pla d'actuacions estan sotmeses a un règim de canvi reduït, tal com s'ha avançat amb anterioritat en aquesta Guia, atesa la normativa a la qual estan sotmeses.

10.2. Sortida d'un membre a instàncies de la Comunitat

El règim que es prevegi en aquests supòsits podria establir diferències en funció de la tipologia dels membres. En tot cas, seria convenient que quedessin regulats aspectes com els que s'indiquen a continuació:

- ✓ *Causes* que motivarien iniciar el procediment d'expulsió. Aquest apartat pot variar en funció de cadascuna de les Comunitats, però hi ha una sèrie de causes que es repetiran, com és l'incompliment d'aspectes regulats en l'acord de la Comunitat o els seus Estatuts, l'incompliment de compromisos assumits en projectes concrets, etc.

- ✓ *Procediment d'expulsió.* El procediment a seguir hauria d'estar clarament indicat, i hauria de contenir aspectes com, per exemple, saber qui té la potestat per iniciar el procediment i el mecanisme necessari, el procediment a seguir –que inclourà aspectes com el termini de notificació al membre afectat, si es poden o no presentar al·legacions, etc.– el termini de resolució i la facultat del membre sotmès al procediment per a ésser escoltat.
- ✓ Determinació de l'*òrgan competent* per decidir sobre l'expulsió i els mecanismes de recurs sobre aquesta resolució final, si es preveuen.

10.3. Sortida d'un membre a instàncies del propi membre

El fet que el compromís del membre sigui essencial per al bon funcionament de la Comunitat implica que aquest mateix membre hauria de poder abandonar la Comunitat en el moment que ho consideri convenient, però sempre seguint un procediment i acatant les conseqüències de la seva sortida. Per tant, a diferència de l'expulsió del membre, en aquest supòsit no seria necessari establir causes de sortida.

Adicionalment, seria convenient regular, com a mínim, aspectes com els que s'indiquen a continuació:

- ✓ El *procediment* a seguir quan es vol deixar la Comunitat, amb indicació clara del termini mínim de preavis, i l'*òrgan* a qui s'ha de notificar. Així mateix, s'aconsella imposar l'obligació al membre sortint d'indicar la causa de la sortida i de fer una proposta del repartiment de tasques que deixi pendents, si fos el cas.
- ✓ Anàlogament al supòsit anterior, caldria determinar l'*òrgan competent* per acceptar la sortida, juntament amb la proposta de distribució de tasques i, en el seu cas, dur a terme modificacions, si es considerés convenient.

10.4. Conseqüències de la sortida

La sortida d'un membre de la Comunitat pot portar conseqüències de difícil solució, a menys que quedin ben definits els drets i deures del membre que surt. Es recomana, per tant, regular els aspectes que s'indiquen a continuació:

10.4.1. Drets del membre que surt

- ✓ Accés als resultats del projecte;
- ✓ Recepció de l'ajut proporcional a les activitats executades i degudament justificades.

10.4.2. Obligacions del membre que surt

- ✓ Retornar els diners no justificats;
- ✓ Pagament de deutes pendents;
- ✓ Atorgament de drets a la resta de membres per poder finalitzar els projectes;
- ✓ Atorgament de drets a la resta de membres per poder disseminar/exploitar els resultats;

10.4.3. Obligacions de la Comunitat

- ✓ Necessitat de nomenar membres en substitució dels membres exclosos, en els supòsits que l'exclusió comporti que la Comunitat sigui inelegible per complir les activitats compromeses en la sol·licitud de l'ajut.

Així mateix, caldria identificar de manera clara la data en què la sortida del membre tindrà efectes.

CONCLUSIONS:

- Establir les causes per les quals un membre pot perdre la condició de tal, ja sigui a instàncies de la Comunitat o a instàncies del propi membre.
- Determinar les conseqüències de la sortida del membre.

11. RÈGIM DE RESPONSABILITATS

Els membres de la Comunitat, pel sol fet de formar-ne part, assumiran una sèrie de compromisos i obligacions, el compliment dels quals esdevé clau per a l'èxit dels projectes. En aquest sentit, seria recomanable establir una sèrie de conseqüències en cas d'incompliment dels compromisos, com ara l'expulsió del membre incomplidor, així com delimitar el règim de responsabilitat en cas que aquest incompliment suposés un perjudici a un altre membre, a diversos d'ells o a la pròpia Comunitat.

La manera més normal d'indemnitzar per danys i perjudicis causats és la compensació econòmica. Per tal de facilitar la participació del major nombre d'agents del sector clau de cadascuna de les Comunitats, seria recomanable limitar aquesta responsabilitat entre els seus membres, perquè cada entitat participant tingués una referència del grau d'exposició a la responsabilitat que implica la seva participació.

Les possibles limitacions a l'esmentada responsabilitat podrien tenir les característiques que s'indiquen a continuació:

- ✓ Limitar la indemnització als *danys directes* que es puguin causar entre els membres de la Comunitat, deixant la indemnització per danys indirectes només en supòsits concrets i que siguin realment perjudicials per als membres de la Comunitat, com són en cas d'incompliment del deure de confidencialitat o en cas que el dany s'hagi causat de manera voluntària;
- ✓ Limitar la *quantitat total màxima* a la qual pot respondre un membre vers la resta a una xifra determinada, i que seria convenient que quedés ajustada a cada tipus de membre, en funció de les seves característiques o del grau dels compromisos assumits.

Aquestes limitacions haurien de ser independents i supletòries a les que es puguin arribar a pactar en l'execució de cadascun dels projectes concrets, les quals haurien de prevaldre, per la particularitat que poden arribar a tenir els projectes en matèria de riscos.

12. PROPIETAT INDUSTRIAL I INTEL·LECTUAL

En relació als aspectes de la propietat intel·lectual i industrial, caldria valorar la regulació a establir en la governança de la Comunitat des de dos punts de vista: una d'elles faria referència a la propietat intel·lectual i industrial titularitat de la Comunitat, i l'altra seria la generada en els projectes que s'executessin en el seu si.

12.1. Propietat intel·lectual i industrial generada en l'activitat de la Comunitat

En el supòsit que es tingui previst sol·licitar signes d'identificació de la Comunitat, o generar documents que quedin protegits per drets de propietat intel·lectual, seria convenient establir el règim d'ús que els membres de la Comunitat en poden fer, determinant els supòsits on cal demanar autorització per al seu ús i en quins no i on és obligatori incloure'ls.

12.2. Propietat intel·lectual i industrial generada en execució dels projectes col·laboratius

La regulació de la titularitat, l'ús i l'explotació dels resultats de la recerca generats en execució dels projectes col·laboratius, així com dels drets de propietat intel·lectual i industrial sobre aquests, hauria de ser matèria específica dels acords de col·laboració (*consorci*) per a l'execució de cadascun dels projectes.

Això no obstant, es recomana establir en la governança de la Comunitat un règim supletori que sigui d'aplicació per al cas que els membres no tinguin res pactat en l'acord concret que governa un projecte o al que els membres puguin acollir-se si ho consideren convenient.

El contingut recomanat d'aquest règim supletori queda recollit a l'Annex 1 del present document.

Així mateix, seria convenient que s'establís un mecanisme per tal que la Comunitat tingui coneixement de tots els resultats que es generin en els projectes col·laboratius, de manera que sigui capaç, en tot moment, d'identificar-los.

CONCLUSIONS:

- Identificar les normes que regularan l'ús de la propietat intel·lectual i industrial titularitat de la Comunitat, en cas que existeixi.
- Establir una normativa supletòria per als resultats dels projectes col·laboratius.

13. CONFIDENCIALITAT

Les normes de confidencialitat que hauran de regir l'accés i l'intercanvi d'informació dels membres de la Comunitat han de quedar ben definides, perquè compartir aquests tipus de dades és clau per a l'èxit de la Comunitat, però preservar el caràcter de confidencial és essencial per a la seguretat jurídica dels seus membres.

Es recomanaria, doncs, establir diferents nivells d'accés a la informació confidencial en funció de la necessitat real, que podrien dibuixar-se en funció dels òrgans concrets i les facultats que cadascun d'ells tingui atorgades.

Un cop determinats aquests nivells d'accés a la informació confidencial, seria convenient establir els compromisos mínims que han d'adoptar cadascun dels membres que tingui accés, compromisos que hauran d'incloure, mínim, el fet de prendre les mesures adequades per preservar el caràcter confidencial de la informació i delimitar clarament l'ús que se'n pot fer.

14. EXCLUSIVITAT I NO COMPETÈNCIA

14.1. Exclusivitat

La Comunitat hauria de determinar si la condició de membre limita o impedeix la pertinença a una altra comunitat RIS3CAT. A l'hora de redactar aquest apartat, però, s'ha de tenir present que hi ha entitats que poden dedicar-se de manera principal a diferents sectors i es pot acabar imposant una limitació no desitjada.

14.2. No competència

Complementàriament als criteris d'exclusivitat, es poden imposar normes per tal d'assegurar que una mateixa entitat no es presenti al mateix ajut a través de dues Comunitats, representant així un perjudici per a la resta de membres.

15. DURADA DE LA COMUNITAT

Per la importància que poden arribar a tenir les Comunitats en el terreny de l'R+D+I de Catalunya, i l'esforç dedicat a la seva constitució, seria convenient que aquestes tinguessin vocació de tenir una duració indefinida en el temps i, per tant, plantejar la sostenibilitat més enllà del 2020, i que la Comunitat no quedés només reduïda al compliment del pla d'actuacions de la RIS3CAT.

Malgrat la durada indefinida, seria convenient preveure causes de resolució o dissolució anticipada, més enllà de la voluntat conjunta dels membres d'arribar a aquesta situació, i tenint

en compte que la dissolució de la Comunitat sempre es produirà amb posterioritat al compliment del pla d'actuacions.

16. DISSOLUCIÓ I LIQUIDACIÓ DE LA COMUNITAT

Per dotar de seguretat jurídica una eventual dissolució i liquidació de la Comunitat és convenient regular el procediment de manera acurada, determinant l'òrgan competent per prendre la decisió –facultat que seria convenient que recaigués en l'Assemblea General pel seu caràcter representatiu–, la majoria necessària, els terminis i la distribució del romanent, si és que existís.

17. RÈGIM DE RESOLUCIÓ DE CONFLICTES

En relació al règim de resolució de conflictes, es recomana establir un mecanisme intern, previ a sotmetre les desavinences a tercers externs a la Comunitat. En aquest sentit, seria convenient determinar que actuaria de mediador i seria l'encarregat de proposar una solució al conflicte.

Alternativament, caldria preveure un mètode de resolució alternativa, que podria incloure la mediació o l'arbitratge d'un tercer o la submissió a la jurisdicció ordinària.

ANNEX 1. GOVERNANÇA DELS PROJECTES DEL PLA D'ACTUACIONS

L'elaboració d'aquest annex respon a la necessitat potencial de regular les relacions entre els membres encarregats de l'execució d'un projecte inclòs en el pla d'actuacions o extern a aquest. Igual que la Guia de Governança per a les Comunitats, aquest document només pretén ser una guia orientativa d'alguns punts fonamentals a tenir en compte a l'hora de formalitzar l'esmentat acord. D'altra banda, aquest document no pretén ser un document exhaustiu, ja que els aspectes a considerar en la formalització de l'acord final poden variar sensiblement en funció de cada projecte.

L'acord entre les parts executants d'un projecte és una eina que pretén facilitar el compliment dels termes que regulen l'ajut rebut, ja que permet:

- ✓ Que les parts de l'acord s'obliguin a executar el projecte en els termes de l'ajut rebut.
- ✓ Establir mecanismes per garantir que el projecte es dugui a terme en interès de totes les parts.
- ✓ Establir un règim de responsabilitat en cas d'incompliment que pugui rescabalar les parts restants.

El contingut mínim recomanat seria el que s'indica a continuació, i és totalment independent de la regulació de la governança de la Comunitat en si, tot i que no hauria de poder contravenir el seu contingut:

1. Aspectes organitzatius

- ✓ L'acord hauria d'establir l'estructura orgànica que gestionaria i administraria els membres del projecte, que podria incloure un líder específic per al projecte i, al menys, un òrgan assembleari.
- ✓ Si el projecte i la seva magnitud així ho justificuessin, es podria establir un òrgan de gestió (Comitè de Direcció) format per les parts més rellevants.
- ✓ També existeix la possibilitat d'establir comitès específics (*ad hoc* o per tota la durada del projecte).
- ✓ Seria convenient identificar clarament les competències, els poders i les responsabilitats de cadascun dels òrgans que es creïn.
- ✓ També és recomanable dissenyar procediments interns de presa de decisions (convocatòria, ordre del dia, deliberacions, votació, adopció i documentació d'acords).

2. Drets de propietat intel·lectual

Tal com s'ha apuntat en la Guia, l'Acord d'Agrupació hauria de preveure els elements següents:

- ✓ Règim d'*atribució de la titularitat de resultats*, indicant quins serien els criteris generals que s'han de tenir presents a l'hora de distribuir la titularitat del resultat, incloent un règim de gestió de la cotitularitat, per al cas que aquesta acabi existint, sempre respectant els termes previstos en la legislació d'aplicació;

- ✓ Règim de *protecció i defensa dels drets de propietat intel·lectual i industrial*, establint com es determinarà l'encarregat de protegir els resultats, qui assumirà les despeses d'aquesta protecció, quins seran els drets i deures de la resta de titulars d'un resultat, etc.
- ✓ *Disseminació* dels resultats, establint si hi ha obligació o no de dur a terme la disseminació, la relació d'aquesta amb la protecció dels resultats i els drets i deures que els executors dels projectes poden exercir sobre aquesta disseminació;
- ✓ Règim d'*explotació* dels resultats del projecte, establint qui tindrà la potestat per explotar, quin serà l'objecte de l'explotació i, pel cas que calguin autoritzacions o llicències per dur a terme aquesta explotació, quin serà el règim aplicable a aquestes autoritzacions o llicències, etc.
- ✓ *Drets de la Comunitat* sobre els resultats dels projectes, si és que es preveu que la Comunitat pugui retenir algun tipus de dret sobre els resultats dels projectes, com podria ser la reserva del dret d'accés per al seu ús en processos d'investigació de qualsevol altre membre, o un dret de reversió per al supòsit en què els drets de propietat intel·lectual i industrial generals no siguin degudament explotats.
- ✓ Eventualment, drets d'ús dels resultats per part dels membres de la Comunitat.

S'haurà de tenir present en tot moment que el règim que es pacti haurà de respectar les bases reguladores a les quals els membres que executin el projecte s'hagin acollit per finançar-lo.

3. Incompliment, responsabilitats i indemnització

L'acord que reguli l'execució del projecte hauria d'establir una regulació sobre els temes mencionats i, més concretament, sobre el que s'indica a continuació:

- ✓ Supòsits en què apareguin responsabilitats, principalment supòsits d'incompliment d'obligacions contingudes en l'acord o l'incompliment en cas de no justificació de la despesa, compliment deficitari o no justificació d'aquesta.
- ✓ Procediment a seguir en cas d'incompliment:
 - Notificació prèvia.
 - Termini per a l'esmena de l'incompliment.
 - Conseqüències de l'incompliment.
 - Expulsió i/o substitució de membres.
 - Responsabilitat de les parts per la informació i els drets d'accés facilitats a tercers.
- ✓ Limitacions a la responsabilitat (per import i naturalesa dels danys) i exclusions de les limitacions (negligència greu, dol).

4. Miscel·lània

Finalment, es detallen altres aspectes a tenir en compte quan es redacti l'acord que governarà les relacions entre les parts en l'execució del projecte:

- ✓ Llei aplicable a l'acord i al règim de resolució de conflictes, incloent el fur i la jurisdicció competent en cas de reclamacions.
- ✓ L'entrada en vigor i la durada de l'acord, que d'alguna manera hauria de tenir un paral·lelisme amb la durada de l'execució del projecte.
- ✓ Causes d'extinció de l'acord, com podrien ser la finalització del projecte, incompliments, etc. i conseqüències.
- ✓ Règim de confidencialitat i abast de l'obligació.

L'acord en si no hauria de ser contradictori amb les bases de la convocatòria d'ajuts a la qual s'aculli el projecte, donat cas, ja que si hi ha discrepàncies, es podria verificar l'incompliment dels termes de concessió de l'ajut amb el risc consegüent de la pèrdua de l'ajut i l'obligació de reintegrar-lo, si escau.