



Cofinançat per  
la Unió Europea

**ACCIÓ**  
Catalonia &  
Trade & Investment



Generalitat  
de Catalunya

# Guia per a la presentació de sol·licituds de projectes individuals d'R+D empresarial 2025



## Taula de contingut

<b>I.</b>	<b>INTRODUCCIÓ.....</b>	<b>3</b>
<b>II.</b>	<b>ALTA USUARI A SIFECAT2127 .....</b>	<b>5</b>
<b>III.</b>	<b>ALTA DE L'OPERACIÓ A SIFECAT 2127.....</b>	<b>9</b>
<b>IV.</b>	<b>INFORMACIÓ I DADES DE L'OPERACIÓ A SIFECAT2127 .....</b>	<b>17</b>
A.	Introducció.....	18
B.	Pestanya General.....	20
C.	Pestanya Financeres.....	23
D.	Pestanya Econòmiques .....	28
E.	Pestanya Indicadors .....	31
F.	Pestanya Documentació.....	33
G.	Pestanya Sol·licitant.....	38
H.	Pestanya Col·laboradors.....	38
I.	Pestanya Comunicacions .....	40
J.	Pestanya Històric .....	40
K.	Pestanya Declaracions.....	40
<b>V.</b>	<b>DESAR I VALIDAR LA INFORMACIÓ INTRODUIÏDA A SIFECAT2127</b>	<b>44</b>
<b>VI.</b>	<b>PRESENTACIÓ DE LA SOL·LICITUD.....</b>	<b>44</b>



## I. INTRODUCCIÓ

L'objectiu d'aquesta guia és explicar, pas a pas, com realitzar les **sol·licituds** de les subvencions relacionades amb la convocatòria de 2025 de la **línia de subvencions per a projectes individuals d'R+D empresarial**.

D'acord amb l'establert a les bases reguladores, les sol·licituds d'aquests ajuts s'han de presentar telemàticament a través de l'aplicació **SIFECAT2127** ("Sistema d'Informació dels Fons Estructurals de Catalunya 2021-2027") que es tracta de l'aplicació informàtica per a la gestió, justificació i control dels ajuts comunitaris concedits amb càrrec als Fons Estructurals en l'àmbit de la Generalitat de Catalunya per al període de programació 2021-2027. Aquesta aplicació ha estat dissenyada per ser operativa amb les darreres versions dels navegadors més utilitzats. En concret, ha estat testada amb **Internet Explorer v11**, **Mozilla Firefox v70** i **Google Chrome v78**, pel que es recomana l'ús dels mateixos.

Per utilitzar l'aplicació SIFECAT2127 cal ser **persona física i disposar de certificat electrònic vàlid**. En el següent enllaç de l'Administració Oberta de Catalunya (AOC) s'informa dels tipus de certificats admesos:

<https://suport-altresserveis.aoc.cat/hc/ca/articles/4405993260701-Certificats-digitals-admesos-pel-validador-del-Consorti-AOC>

### Accés a l'aplicació SIFECAT2127:

<https://aplicacions.economia.gencat.cat/sifecat1420>

En aquest sentit, la presentació de les sol·licituds a través de l'aplicació SIFECAT2127 es pot dividir en 5 fases:

**1. Alta usuari a l'aplicació SIFECAT2127** (veure punt II d'aquesta guia). L'usuari de SIFECAT2127 pot ser qualsevol **persona física** amb [certificat electrònic vàlid](#). Si ja es disposa d'usuari a l'aplicació SIFECAT2127 cal ometre aquesta fase.

**2. Alta de l'operació a l'aplicació SIFECAT2127**, és a dir, **crear la sol·licitud de la subvenció del projecte** (veure punt III d'aquesta guia). Per crear l'operació, l'empresa sol·licitant (beneficiària) haurà d'estar donada d'alta a SIFECAT2127, si no ho està, caldrà emplenar el formulari "[Dades d'alta d'un beneficiari](#)" disponible en aquesta mateixa fase i es donarà d'alta al moment.

Un cop donada d'alta l'operació, SIFECAT2127 assignarà un **Codi d'operació** per a la vostra sol·licitud.

**3. Emplenar les dades de l'aplicació SIFECAT2127** (veure punt IV d'aquesta guia). Una vegada donada d'alta l'operació, caldrà emplenar les dades que demana l'aplicació SIFECAT2127 i adjuntar aquella documentació establerta a les bases reguladores de la



subvenció i que es detalla en aquesta guia. Abans de començar aquesta fase, **es recomana disposar de tota la documentació preparada, especialment la memòria tècnica i el detall de pressupost del projecte** donat que són necessaris per introduir les dades a l'aplicació.

**4. Desar i validar la informació introduïda a SIFECAT2127** ([veure punt V d'aquesta guia](#)). Una vegada emplenades les dades que demana SIFECAT2127 i adjuntada la documentació necessària, caldrà validar la informació abans de procedir amb la signatura i presentació de la sol·licitud.

**5. Presentar l'operació a l'aplicació SIFECAT2127** ([veure punt VI d'aquesta guia](#)). Un cop validada la informació introduïda a l'aplicació SIFECAT2127 i adjuntada la documentació necessària, la **persona que ostenta la representació legal** de l'empresa haurà de presentar i signar l'operació mitjançant un certificat electrònic vàlid. Si aquesta persona no disposa d'**usuari SIFECAT2127**, caldrà que es doni d'[alta a l'aplicació](#).

Una vegada donada d'alta l'operació (fase 2), **és possible continuar emplenant les dades** que demana l'aplicació SIFECAT2127 **en un altre moment**. Únicament, caldrà prémer el botó "**Desar**" per tal que l'aplicació desi la darrera informació introduïda.

**LA SOL·LICITUD ES CONSIDERARÀ PRESENTADA AL MOMENT QUE ES PRESENTI I SE SIGNI L'OPERACIÓ A L'APLICACIÓ SIFECAT2127**

#### **Cal tenir en compte que:**

Una empresa pot presentar més d'una operació (projecte).

**\*\*\*IMPORTANT\*\*\* Un cop presentada l'operació (sol·licitud) a través de l'aplicació SIFECAT2127, no es podrà modificar cap dada ni adjuntar cap document addicional.**

En cas de dubtes relacionats amb el procés de presentació i continguts de la sol·licitud, poden enviar les consultes al següent correu electrònic: [ajuts.feder.accio@gencat.cat](mailto:ajuts.feder.accio@gencat.cat)



En cas de problemes tècnics amb l'aplicació SIFECAT2127, poden contactar amb el Servei d'Atenció als Usuaris (SAU) escrivint un correu electrònic a [sau.tic@pautic.gencat.cat](mailto:sau.tic@pautic.gencat.cat). L'assumpte del missatge s'ha d'iniciar amb el text: 2647-SIFECAT. També poden contactar telefònicament al 900 92 40 09 (opció 15) de dilluns a divendres de 8:00 a 20:00 hores.

## II. ALTA USUARI A SIFECAT2127

Per fer ús de l'aplicació SIFECAT2127 cal disposar d'usuari. Si no es disposa, caldrà donar-se d'alta.

Totes les persones que participin en la gestió de la sol·licitud han de tenir usuari a SIFECAT2127.

L'usuari de l'aplicació SIFECAT2127 pot ser qualsevol **persona física** amb certificat electrònic vàlid. **En cas que l'usuari que doni d'alta l'operació** (fase següent) **no sigui una persona amb poder de representació** de l'empresa sol·licitant, malgrat poder realitzar totes les gestions relacionades amb la sol·licitud **no podrà dur a terme** la darrera fase: **presentar i signar l'operació**.

Per donar-se d'alta a l'aplicació SIFECAT2127 cal seguir les següents passes:

**Accedir a l'aplicació SIFECAT2127** mitjançant l'enllaç:

<https://aplicacions.economia.gencat.cat/sifecat1420>

Generalitat de Catalunya

Autenticació d'usuaris

Accés amb certificat

Si disposeu de certificat digital reconegut pel Consorci AOC, podreu accedir a l'aplicació.

Accedeix

Accés amb credencials corporatives

Usuari\*

DNI o NIE

Contrasenya\*

Accedeix

Canvi de contrasenya

**Només es podrà accedir a l'aplicació a través d'un certificat electrònic vàlid.**



Un cop dins, apareixerà un missatge informant que no està donat d'alta a l'aplicació i les instruccions per fer-ho:

### Alta d'usuari al sistema SIFECAT1420

El seu usuari no està donat d'alta. Si us plau, introduïu les seves dades per poder accedir al sistema:

- Una vegada introduïdes i acceptades les dades, li enviarem un correu electrònic amb un codi a la direcció email que ens hagi indicat.
- Amb aquest codi, ha d'entrar de nou a l'aplicació i podrà utilitzar aquest codi per activar l'usuari.

En cas de no rebre el correu revisi:

- Que la direcció email sigui correcta.
- Que ha seleccionat 'Sí' al camp de Comunicació activada.
- Que l'email no ha sigut desviat a la safata de 'correu no desitjat' de la seva bústia de correu.

Els camps a emplenar són els que es mostren en la següent imatge:

Tipus de document d'identificació \*

NIF/CIF/NIE \*

1er cognom \*

Email \*

Col·lectiu \*

Càrrec \*

Nom \*

2n cognom \*

Comunicació activada \*

Tipus d'entitat \*

Crear

- **Tipus de document d'identificació:** Seleccionar **NIF** o **NIE** de la persona física que es dona d'alta.
- **NIF/CIF/NIE:** ha de constar el número d'identificació del document de la persona física que es dona d'alta (núm. NIF/NIE).
- **Comunicació activada:** “**SÍ**”
- **Col·lectiu:** Seleccionar “**Extern a l'administració pública**”.
- **Tipus d'entitat:** Seleccionar “**Persona física**”
- **Càrrec:** Seleccionar el rol que exerceix la persona dins de l'empresa sol·licitant. Les opcions són les que es mostren en la següent imatge:



Col·lectiu: Extern a l'administració pública

Tipus d'entitat: Persona física

Càrrec:

- Gestor de l'organisme
- Persona de contacte
- Altres
- Representant de l'organisme

Resultats per pàgina: 10

Una vegada introduïdes les dades cal clicar a “**crear**” i **s’enviarà un codi d’activació al correu electrònic** proporcionat.

Per rebre el codi d’activació a l’adreça de correu electrònic proporcionada és important haver marcat “**Sí**” en la casella “**comunicació activada**”.

### No m’arriba el correu electrònic amb el codi d’activació, què he de fer?

1. Revisar que les dades emplenades siguin correctes.
2. Comprovar la safata de correu no desitjat del correu proporcionat.
3. Si continua sense rebre el correu, contactar amb el **Servei d’Atenció als Usuaris (SAU)**:

**a. Ajuda telefònica**

Per a particulars o empreses: 900 92 40 09 opció 15

De dilluns a divendres: de 8:00 a 20:00 hores.

**b. Ajuda en línia**

[sau.tic@pautic.gencat.cat](mailto:sau.tic@pautic.gencat.cat)

L’assumpte del missatge s’ha d’iniciar amb el text: 2647-SIFECAT

Una vegada es disposi del codi d’activació, **cal introduir-lo dins la casella “codi activació”** i prémer “**Activar usuari**”:



**Activació de l'usuari amb el codi rebut per correu**

Per activar l'usuari ha de:

- Introduir el codi d'activació que li hem enviat a la seva bústia de correu.
- Una vegada finalitzat el procés d'activació, haurà de tancar completament el navegador i tornar a entrar amb el seu usuari.

Codi d'activació \*

Activar usuari

Al clicar “**activar usuari**” finalitzarà el procés d'alta i l'aplicació es desconnectarà automàticament. A continuació, caldrà tornar a entrar a l'aplicació amb el certificat electrònic de l'usuari donat d'alta.

Un cop dins l'aplicació, per consultar la informació d'usuari, cal seguir la ruta:

### Programa de Catalunya FEDER 2021-2027 / Ajuda / Informació d'usuari

Generalitat de Catalunya  
gencat.cat

UNIÓ EUROPEA  
Per a Europa de desenvolupament regional

Programa Operatiu de Catalunya FEDER 2014-2020

**Programa de Catalunya FEDER 2021-2027**

Generalitat de Catalunya  
gencat.cat

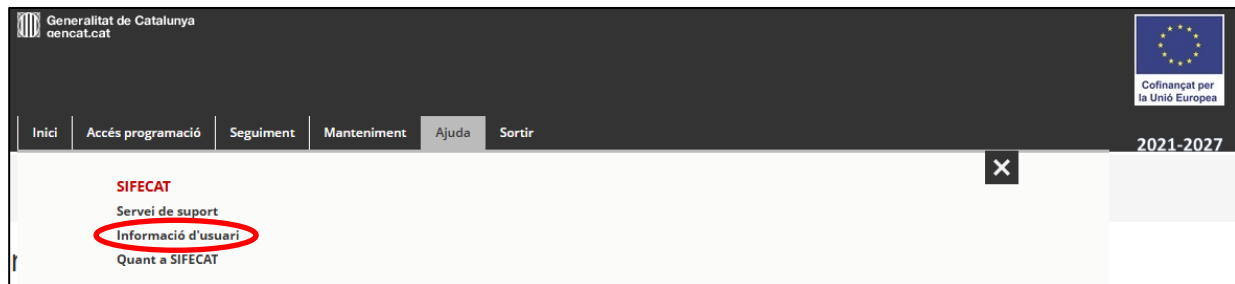
UNIÓ EUROPEA  
Cofinançat per  
la Unió Europea

Inici | Accés programació | Seguiment | Manteniment | **Ajuda** | Sortir

2021-2027

SIFECAT: Sistema integrat de gestió de Fons FEDER 2021-27.

Inici > > >



### III. ALTA DE L'OPERACIÓ A SIFECAT 2127

Per fer la sol·licitud de la subvenció del projecte, cal donar d'alta una operació a SIFECAT2127. Aquesta operació correspondrà a la sol·licitud de la subvenció.

Una empresa pot crear tantes operacions, com projectes desitgi presentar per a l'obtenció de la subvenció.

A cada operació se li assignarà un **codi d'operació**.

En aquest sentit, per donar d'alta una operació, primer de tot, cal **accedir a l'aplicació SIFECAT2127** mitjançant l'enllaç:

<https://aplicacions.economia.gencat.cat/sifecat1420>

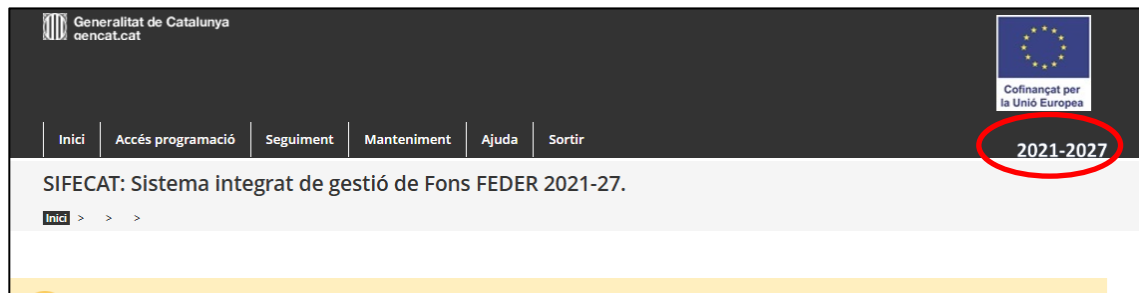


**Només es podrà accedir a l'aplicació a través d'un certificat electrònic vàlid.**

Un cop dins, pot aparèixer la següent pantalla i cal clicar a **Programa de Catalunya FEDER 2021-2027**:

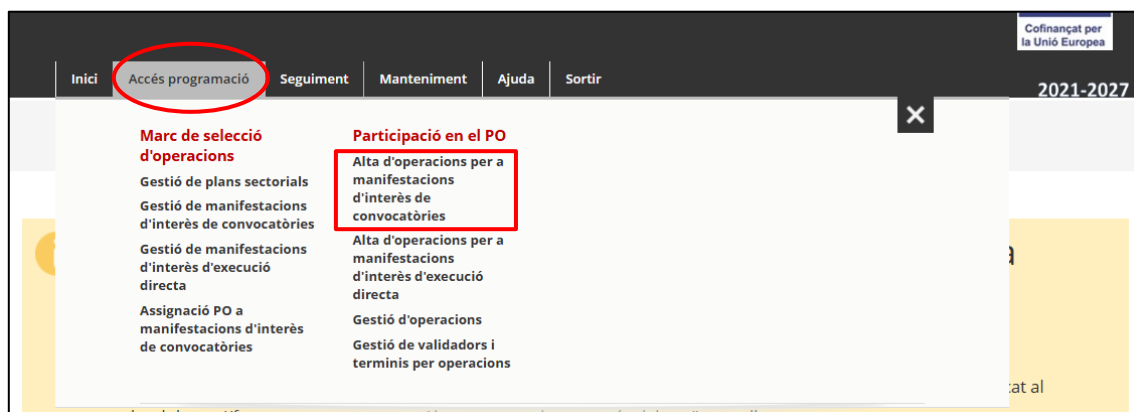


Per comprovar que s'ha entrat correctament a la part superior dreta ha d'aparèixer “**2021 – 2027**”:



A continuació, caldrà iniciar l'alta de l'operació i obtenir el corresponent **Codi d'operació**. Per fer-ho caldrà seguir la següent ruta:

**Accés programació > Alta d'operacions per a manifestacions d'interès de convocatòries**



A continuació, apareixerà la següent pantalla:



The screenshot shows the SIFECAT system interface. At the top, there is a navigation menu with options: Inici, Accés programació, Seguiment, Manteniment, Ajuda, and Sortir. The year 2021-2027 is displayed in the top right corner. Below the menu, the title "SIFECAT: Sistema integrat de gestió de Fons FEDER 2021-27." is shown. A breadcrumb trail reads: Inici > Accés programació > Participació en el PO > Alta d'operacions per a manifestacions d'interès de convocatòries. The main heading is "Alta d'operacions per a manifestacions d'interès de convocatòries". Below this, there is a search bar labeled "Convocatòria" with a magnifying glass icon circled in red and a red arrow pointing to it.

Caldrà clicar a la **lupa** perquè apareguin els camps que permetran escollir la convocatòria dels **projectes individuals d'R+D empresarial 2025**.

The screenshot shows the search results page titled "Cerqui i seleccioni la convocatòria". It features several input fields: "Codi resolució", "Codi convocatòria (SIFECAT1420)", and "Nom de la convocatòria". The "Nom de la convocatòria" field contains the text "Subvencions a projectes d'RD individuals, que tinguin" and is highlighted with a red box. Below these fields are two date input fields: "Data inici termini" and "Data fi termini". At the bottom left, there is a "Cercar" button circled in red with a red arrow pointing to it, and a "Nova cerca" button. On the right side, there is a "Resultats per pàgina" dropdown menu set to "10". At the bottom, there is a navigation bar with "anterior", "1", and "següent" buttons, and a table header with columns: "Codi resolució", "Codi convocatòria (SIFECAT1420)", "Nom de la convocatòria", "Data inici termini", and "Data fi termini".

Per **localitzar la convocatòria** dels projectes individuals d'R+D empresarial 2025 al camp "Nom de la convocatòria" caldrà escriure "**Subvencions a projectes d'RD individuals, que tinguin com a objecte el progrés de la tecnologia**" i clicar **Cercar**.

Un cop fet això, apareixerà la convocatòria a la part inferior de la finestra i caldrà seleccionar-la:



### Cerqui i seleccioni la convocatòria

Codi resolució

Codi convocatòria (SIFECAT1420)

Nom de la convocatòria

Data inici termini       Data fi termini

< anterior 1 següent >      Resultats per pàgina 10

Codi resolució	Codi convocatòria (SIFECAT1420)	Nom de la convocatòria	Data inici termini	Data fi termini
<input type="radio"/> EMT/	/2025 C-IU70-000361-0001	Subvencions a projectes d'RD individuals, que tinguin com a objecte el progrés de la tecnologia.		

Es mostra 1 element de 1.

**\*\*\*IMPORTANT\*\*\*: les dades de la convocatòria són les següents:**

- **Codi resolució: EMT/1731/2025**
- **Codi convocatòria (SIFECAT1420): C-IU70-000361-0001**
- **Nom de la convocatòria: Subvencions a projectes d'RD individuals, que tinguin com a objecte el progrés de la tecnologia**

Un cop seleccionada, es carregaran les **dades** de la convocatòria per **començar a donar d'alta la vostra operació** (sol·licitud).



Primer, caldrà seleccionar els camps:

### Alta d'operacions per a manifestacions d'interès de convocatòries

Convocatòria	EMT/ /2025 - Subvencions a projectes d'RD individuals, que tinguin com a objecte el progrés de la tecnologia <span style="float: right;">🗑️ 🔍</span>
Programa operatiu	PO FEDER Catalunya 2021-2027
Prioritat	1 prioritats seleccionades ▾
Línia d'acció	1 línies d'acció seleccionades ▾
Àmbit d'intervenció	010. Activitats de recerca i innovació a pimes, inclosa la creació de xarxes
Dimensió igualtat	Projectes que integren la perspectiva de gènere
Tipus finançament	Subvenció
Enfocament territorial	Sense enfocament territorial

- **Prioritat – P1A. Transició digital i intel·ligent**
- **Línia d'acció – LA1A.1.1.2. Impuls i promoció d'activitats de I+D que despleguen la RIS3CAT2030**

Un cop seleccionades la prioritat i la línia d'acció, s'habilitaran els següents camps a mesura que es vagin emplenant:

**Nom de l'operació (màx. 200) (Català/Castellà):** Títol del projecte d'acord amb el que s'indica a l'Annex 1 de la memòria tècnica del projecte.

Camps alta operació ▾

<p>Nom de l'operació (màx. 200)</p> <p>Títol del projecte en CATALÀ d'acord amb el que s'indica a l'Annex 1 de la memòria tècnica del projecte.</p>	<p>Nom de l'operació (castellà) (màx. 200)</p> <p>Título del proyecto en CASTELLANO de acuerdo con el que se indica en el Anexo 1 de la memoria técnica del proyecto.</p>
---	---

**Descripció de l'operació (màx. 4000) (Català/Castellà):** Breu descripció del projecte i dels seus objectius d'acord amb el que s'indica a l'Annex 1 de la memòria tècnica del projecte.

<p>Descripció de l'operació (màx. 4000)</p> <p>Breu descripció del projecte en CATALÀ d'acord amb el que s'indica a l'Annex 1 de la memòria tècnica del projecte.</p>	<p>Descripció de l'operació (castellà) (màx. 4000)</p> <p>Breve descripción del proyecto en CASTELLANO de acuerdo con el que se indica en el Anexo 1 de la memoria técnica del proyecto.</p>
---	--

**Beneficiari de l'operació:** En aquest camp, cal **cercar l'empresa sol·licitant per CIF**. Per fer-ho, cal clicar a la lupa, escriure el CIF i prémer al botó “**cercar**”. Seguidament, a sota, apareixerà el nom de l'empresa i caldrà seleccionar-la:

Beneficiari de l'operació

🗑️ 🔍



Beneficiari de l'operació

Nom

CIF / NIF

< anterior 1 següent >

Resultats per pàgina 10

Nom  
 Nom empresa

Es mostra 1 element de 1.

### La meva empresa no apareix, què faig?

Donar-la d'alta a SIFECAT2127.

### Com ho faig?

Caldrà esborrar el CIF introduït a la casella CIF/NIF i prémer el botó "Cercar". A continuació, apareixerà un llistat amb l'opció "**ALTRES**" que caldrà seleccionar i automàticament s'obrirà el formulari de dades d'alta d'un beneficiari que caldrà emplenar:



Beneficiari de l'operació

ALTRES

### Dades d'alta d'un beneficiari

Nom

Nom Beneficiari F2020

CIF / NIF  Codi OSF

Mail  Adreça

Número  Codi Postal

Població  Província

Codi ens EACAT  Codi ens F2020

Tipus organisme F2020  Col·lectiu

Entitat jurídica  Comunicació activada

Baixa

### Dades bancàries

Titular  IBAN

### Oficina de registre SARCAT

INE10  OFICINA

Unitat organica (IDCENTRE)  Registre actiu

Els camps obligatoris del formulari de dades d'alta d'un beneficiari són:

- **Nom**
- **CIF/NIF**
- **Adreça**
- **Codi postal**
- **Població**
- **Província**
- **Tipus organisme F2020:** seleccionar “privada”
- **Col·lectiu:** seleccionar “Extern a la administració pública”.
- **Entitat jurídica:** seleccionar “altres”.
- **Mail:** tot i no ser obligatori és molt recomanable incloure **el correu de la persona que ostenta la representació legal de l'empresa**, o bé, un **genèric de l'empresa**.
- **Comunicació activada:** tot i no ser obligatori, si s'ha informat del e-mail es recomana seleccionar “Si”.

Un cop informats els camps obligatoris del formulari, caldrà clicar al botó “**Crear**”. Fet això, apareixerà el següent missatge:

Registre desat correctament.

En aquest moment, l'empresa ja estarà donada d'alta a SIFECAT2127 i serà possible continuar amb l'alta de l'operació.



Completats els camps nom de l'operació, descripció de l'operació i beneficiari de l'operació, cal clicar al botó **"Alta"**.

Camps alta operació

Nom de l'operació (màx. 200)  
Títol del projecte en CATALÀ d'acord amb el que s'indica a la memòria tècnica del projecte.

Nom de l'operació (castellà) (màx. 200)  
Título del proyecto en CASTELLANO de acuerdo con el que se indica en la memoria técnica del proyecto.

Descripció de l'operació (màx. 4000)  
En CATALÀ, breu descripció del projecte i dels seus objectius d'acord amb el que s'indica a la memòria tècnica del projecte.

Descripció de l'operació (castellà) (màx. 4000)  
En CASTELLANO, breve descripción del proyecto y de sus objetivos de acuerdo con lo que se indica en la memoria técnica del proyecto.

Beneficiari de l'operació  
Formacions 08

Alta

Tot seguit, SIFECAT2127 assignarà el **Codi d'operació** per la vostra sol·licitud. Aquest serà el codi de referència **per completar la sol·licitud** de la subvenció en l'aplicació SIFECAT2127.

Gestió operacions

Codi operació  
IU70-001182 Crear link

Nom de l'operació  
Títol del projecte en CATALÀ d'acord amb el que s'indica a l'Annex 1 de la memòria tècnica del projecte

Esborrany En valoració Acceptat/No acceptat

General Econòmiques Financeres Indicadors Documentació Sol·licitant Col·laboradors Comunicacions Històric Declaracions

En aquest moment, la vostra operació (sol·licitud) ja estarà donada d'alta a SIFECAT2127 i el seu estat serà **"Esborrany"**.

Arribats a aquest punt, cal continuar emplenant les dades de l'operació tal com s'explica al següent apartat.



#### IV. INFORMACIÓ I DADES DE L'OPERACIÓ A SIFECAT2127

Una vegada donada d'alta l'operació, cal continuar emplenant les dades que demana SIFECAT2127.

Si s'ha tancat l'aplicació, caldrà accedir-hi novament mitjançant l'enllaç:

<https://aplicacions.economia.gencat.cat/sifecat1420>

Per localitzar la vostra operació (sol·licitud) cal seguir la ruta:

**Accés programació > Gestió operacions**



Un cop dins, cal clicar sobre **“Camps cerca operació”**:

Camps alta operació

Nom de l'operació (màx. 200)

Nom de l'operació (castellà) (màx. 200)

Descripció de l'operació (màx. 4000)

Descripció de l'operació (castellà) (màx. 4000)

Data inici de l'operació

Data fi de l'operació (previsió)

Beneficiari de l'operació

Facilitador convocatòria / execució directa

Camps cerca operació

Cercar Nova cerca

anterior 1 següent

Resultats per pàgina 10

Codi operació	Versió	Nom de l'operació	Estat operació	Facilitador convocatòria / execució directa	Beneficiari de l'operació	Codi sol·licitud
---------------	--------	-------------------	----------------	---	---------------------------	------------------

Exportar Cancel·lar



Seguidament, cal cercar la vostra operació (sol·licitud) indicant el **codi d'operació** que s'ha obtingut abans i clicant a **“cercar”**:

Camps cerca operació

Codi operació: IU70-001182

Versió:

Estat operació:

Data presentació de l'operació:

Data fi real conclusió operació:

Data resolució de l'operació (aprovació):

Cercar per l'última versió

**Cercar** Nova cerca

Si s'ha fet correctament, l'operació apareixerà en el llistat inferior de la pantalla i caldrà clicar a **“Obrir”** per tal d'accedir a la vostra operació (sol·licitud):

anterior 1 següent

Resultats per pàgina 10

Codi operació	Versió	Nom de l'operació	Estat operació	Facilitador convocatòria / execució directa	Beneficiari de l'operació	Codi sol·licitud	Obrir
<input type="checkbox"/> IU70-001182	V1	Títol del projecte en CATALÀ d'acord amb el que s'indica a l'Annex 1 de la memòria tècnica del projecte.	Esbarrany	EMC-ACCIÓ	Formacions 08	C-IU70-000741-0001	Obrir

Es mostra 1 element de 1.

Exportar Cancel·lar

### **No recordo el codi d'operació, com puc localitzar l'operació?**

Prement **“cercar”** sense introduir cap informació als “camps cerca operació”. A sota, apareixeran els projectes associats al vostre usuari SIFECAT.

#### **A. Introducció**

Les dades a emplenar es troben distribuïdes en diferents **pestanyes** (general, econòmiques, financeres, indicadors, documentació, sol·licitant, col·laboradors, comunicacions, històric i declaracions):

General	Econòmiques	Financeres	Indicadors	Documentació	Sol·licitant	Col·laboradors	Comunicacions	Històric	Declaracions
---------	-------------	------------	------------	--------------	--------------	----------------	---------------	----------	--------------



Caldrà emplenar totes les pestanyes seguint les instruccions dels següents punts d'aquesta guia.

Si la persona que ha realitzat l'alta de l'operació desitja que siguin altres persones les que continuïn introduint les dades que demana l'aplicació, és a dir, participin en la gestió del projecte, caldrà incloure-les dins de la pestanya col·laboradors. No obstant això, primer cal informar dels camps "Data inici de l'operació" i "Data fi de l'operació (previsió)" que demana la pestanya General. Així mateix, serà necessari que totes les persones que participin en la gestió (col·laboradors i representant legal) disposin d'usuari a l'aplicació (veure punt II d'aquesta guia).

En tot cas, abans de començar a emplenar dades, cal conèixer les funcions dels **botons de la part inferior** de la pantalla:



- **Desar:** Es guarden els canvis que s'hagin fet als diversos camps. Quan es desen els canvis, el propi sistema us indicarà que l'acció s'ha realitzat correctament. No valida els camps introduïts. **És important prémer a "Desar" a mesura que s'avanci amb la introducció de dades.**
- **Imprimir:** Es genera un document en format PDF amb les dades de l'operació.
- **Presentar:** S'iniciarà el procés de presentació i signatura de l'operació. Aquest tràmit l'ha de realitzar la **persona que ostenta la representació legal de l'empresa una vegada s'hagin emplenat totes les dades i adjuntat tota la documentació requerida** que demana l'aplicació SIFECAT2127.
- **Validar:** Serveix per verificar que l'operació compleix amb totes les validacions corresponents abans de la presentació. En cas que existeixi algun error, el propi sistema informarà en quina pestanya s'ha de fer la modificació i de quina modificació es tracta.
- **Desar i validar:** Es desen i validen els camps amb els canvis que s'hagin fet fins al moment.
- **Cancel·lar:** **Cancel·la l'operació.** Si es fa aquesta acció, **no es podrà continuar amb els tràmits.**
- **Eliminar:** Serveix per suprimir l'operació, és a dir, fer-la desaparèixer de l'aplicació SIFECAT2127. **És una acció irreversible. Un cop eliminada, no es pot recuperar.** Aquesta acció únicament la pot realitzar l'administrador de SIFECAT.

**És important prémer el botó "DESAR" a mesura que s'avanci amb la introducció de dades.**



## B. Pestanya General

En aquest apartat, cal emplenar la informació general del projecte. Es troba dividit en tres apartats:

- **Dades pertanyents a la sol·licitud:**

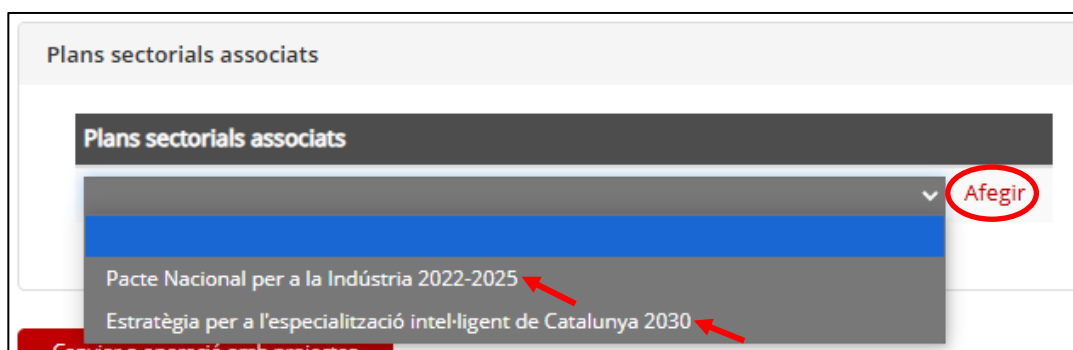
Dades pertanyents a la sol·licitud	
Codi sol·licitud	C-IU70-000361-0001
Codi resolució convocatòria	EMT/ /2025
Programa operatiu	PO FEDER Catalunya 2021-2027
<b>Prioritat</b>	<b>Línia d'acció</b>
P1A. Transició digital i intel·ligent <span>Esborrar</span>	1.1.2. Impuls i promoció d'activitats de I+D que despleguen RIS3CAT2030 <span>Esborrar</span>
<input type="text"/> <span>Afegir</span>	<input type="text"/> <span>Afegir</span>
<b>Àmbit d'intervenció</b>	<b>Dimensió igualtat</b>
010. Activitats de recerca i innovació a pimes, inclosa la creació de xarxes <span>Esborrar</span>	Projectes que integren la perspectiva de gènere <span>Esborrar</span>
<input type="text"/> <span>Afegir</span>	<input type="text"/> <span>Afegir</span>
<b>Tipus finançament</b>	<b>Enfocament territorial</b>
Subvenció <span>Esborrar</span>	Sense enfocament territorial <span>Esborrar</span>
<input type="text"/> <span>Afegir</span>	<input type="text"/> <span>Afegir</span>

No s'ha de fer res. Consten les dades generals de la convocatòria de la subvenció i aquelles dades informades en el moment de donar d'alta l'operació, com ara, la prioritat i la línia d'acció.

**\*\*\*IMPORTANT\*\*\*:** Cal **verificar** que l'operació s'ha donat d'alta dins la **convocatòria correcta**:

- Codi sol·licitud: **C-IU70-000361-0001**
- Codi resolució convocatòria: **EMT/1731/2025**
- Convocatòria: **Subvencions a projectes d'RD individuals, que tinguin com a objecte el progrés de la tecnologia**

- **Plans sectorials associats**: Cal seleccionar els **dos plans sectorial** que es mostren al desplegable (*Estratègia per a l'especialització intel·ligent de Catalunya 2030 i Pacte Nacional per a la Indústria 2022-2025*) i clicar "**afegir**".



Plans sectorials associats	
S-IU70-000141-0001 - Pacte Nacional per a la Indústria 2022-2025	Esborrar
S-EC10-000181-0001 - Estratègia per a l'especialització intel·ligent de Catalunya 2030	Esborrar

- **Altres camps:**

- **Nom de l'operació (anglès):** Traducció del títol del projecte ja indicat en català i castellà en el moment de l'alta de l'operació (segons l'Annex 1 de la memòria tècnica).
- **Descripció de l'operació (anglès) (màx. 4000):** Traducció de la descripció del projecte i dels seus objectius ja indicats en català i castellà en el moment de l'alta de l'operació (segons l'Annex 1 de la memòria tècnica).
- **Data DECA:** *Deixar en blanc.*
- **Data inici de l'operació:** Previsió de la data inici del projecte (**data de presentació de la sol·licitud que s'està tramitant**).
- **Data fi de l'operació (previsió):** Previsió de la data fi de l'operació (**30 mesos des de la data de presentació de la sol·licitud**).
- **Data inici real:** *Deixar en blanc.*
- **Data fi real conclusió operació:** *Deixar en blanc.*
- **Activitat econòmica:** Cal seleccionar l'**activitat** o les **activitats econòmiques** associades a l'empresa, indicar el corresponent **percentatge** de dedicació (**fins arribar a 100**) i clicar "**Afegir**".
- **Província (Codi NUT ubicació):** Cal seleccionar la **província on es durà a terme el projecte**, indicar percentatge "**100**" i clicar "**Afegir**".
- **Municipi:** Cal informar del municipi on es durà a terme el projecte. Per fer-ho cal prémer a la lupa, cercar per nom o província i seleccionar-lo:



Municipi documentació

Municipi:  Província:

< anterior 1 següent > Resultats per pàgina 10

Municipi	Província
<input type="radio"/> Sitges	Barcelona

Es mostra 1 element de 1.

- **Documentació administrativa / tècnica a instal·lacions del beneficiari?: Sí/No.** En cas de respondre “No”, cal emplenar el camp **Ubicació de la Documentació.**
- **Municipi documentació:** Cal informar del municipi on es trobarà la documentació administrativa/tècnica del projecte.
- **Subjecte contractació pública?: “No”**
- **Aquesta operació és continuació d'un projecte del PO 2014-2020?: “No”**
- **Ajuts d'Estat: “Sí”**
  - **Tipus ajuda:** “Ajudes d'Estat subjectes a Règim d'exempció”
  - **Reglament exempció:** “Reglament A (UE) 651/2014 Reglament General Exempció (RGEC)”
  - **Data comunicació exempció:** indicar “22/04/2025”.
- **Conveni?: “No”**
- **Règim d'ajuda?: “Sí”**
- **IVA subvencionable (Art. 64 RDC) segons normativa aplicable: “No”**
- **Bona pràctica?: “No”**



- **Afectació xarxa natura?:** Seleccionar “No”, excepte si el projecte està afectat per la xarxa natura.
- **Operació DUSI?:** “No”.
- **Existeixen contribucions en espècie (article 67.1 del RDC) diferent dels terrenys?:** “No”
- **Operació d'importància estratègica?:** “No”
- **Sospita de frau:** “No”
- **Operació fasejada?:** “No”

Prémer el botó “Desar” abans de continuar.

### C. Pestanya Financeres

Cal emplenar les dades de la pestanya Financeres abans de la pestanya Econòmiques.

En aquest apartat, caldrà informar sobre el finançament de l'operació segons la tipologia de despesa i els anys de finançament previstos.

General	Econòmiques	Financeres	Indicadors	Documentació	Sol·licitant	Col·laboradors	Comunicacions	Històric	Declaracions
<b>Dades financeres de l'operació:</b> <p>En aquest apartat cal informar sobre el finançament de les actuacions de l'operació segons la tipologia de despesa i els anys de finançament previstos. S'entén per actuació, aquell conjunt d'activitats relacionades que poden constituir un subprojecte de l'operació amb una execució autònoma i diferenciada de les altres activitats.</p> <p>Dins l'epígraf Actuacions, caldrà definir una a una totes les actuacions que formen part de l'operació mitjançant una descripció acurada i clicar el botó afegir en cada cas.</p> <p>Dins l'epígraf Detall d'actuacions, caldrà informar del cost total amb iva, del cost total sense iva i del cost subvencionable, per a cada tipologia de despesa i per a cada actuació. Per aquelles tipologies de despesa en les quals l'iva no sigui d'aplicació, caldrà informar el mateix import en les dues columnes de cost total. Els imports informats han de ser en euros i amb 2 decimals.</p> <p>Quan totes les actuacions estiguin informades, es podrà consultar l'epígraf Resum pla finançament, on el sistema haurà calculat automàticament els totals de l'operació per tipologies de despesa i l'Ajut FEDER que li correspon.</p> <p>Dins l'epígraf Pla de finançament (anualitzat per fons), caldrà informar el cost subvencionable i el cost no subvencionable per a cada any d'execució de l'operació. Els imports informats han de ser en euros i amb 2 decimals.</p>									
Actuacions *									
Detall d'actuacions									
Resum per tipologia de despesa									
Pla de finançament									



- Actuacions**

Malgrat el projecte consti de diverses actuacions i activitats, **en aquest apartat de SIFECAT2127 únicament s'ha de crear una actuació**. Al camp “**Descripció**” caldrà escriure l’acrònim i/o el **títol del projecte d’acord amb el que s’indica a l’Annex 1 de la memòria tècnica** del projecte i clicar “**Afegir**”.

Prémer el botó “**Desar**” abans de continuar.

- Detall d'actuacions**

Un cop creada l’actuació, és necessari informar del pressupost previst. Per fer-ho **serà necessari haver emplenat prèviament el document “Pressupost complet i detallat del projecte”** d’acord al model normalitzat disponible a la web d’ACCIÓ, donat que es tractarà de traslladar cap a SIFECAT2127 els imports informats en aquest document.

**Exemple:**

\* Cost subvencionable informat al document “Pressupost complet i detallat del projecte”:

RESUM				
		Cost/hora (€/h)	Hores previstes (h)	Despesa subvencionable (€)
Despeses de personal Recerca i Desenvolupament	Títulat/da superior, enginyer/a superior, llicenciat/da, doctor/a (A1)	37,68	2.500,00	94.200,00
	Graduat/da, diplomad/da, enginyer/a o arquitecte/a tècnic/a (A2)	29,77	1.800,00	53.586,00
	Tècnic/a mitjà (B)	26,32	950,00	25.004,00
	Personal de suport (C)	19,30	0,00	0,00
	<b>Despeses de personal (TOTAL)</b>			<b>5.250,00</b>
Despeses generades per tipus fix (40% de despeses de personal)				69.116,00
			<b>TOTAL Despesa subvencionable</b>	<b>241.906,00</b>

INFORMACIÓ A INTRODUIR EN LA PLATAFORMA SIFECAT			
Per tramitar la sol·licitud pel SIFECAT (Sistema d'Informació dels Fons Estructurals de Catalunya 2021-2027) cal seguir la Guia per a la presentació de sol·licituds de Projectes individuals d'R+D empresarial. A continuació, facilitem algun dels imports que se sol·liciten en el Detall d'actuacions de la pestanya Financeres.			
1 - Actuació - Projectes individuals d'R+D empresarial	Cost total amb IVA (21%)	Cost total sense IVA	Cost subvencionable total sol·licitat
Despeses de personal	172.790,00	172.790,00	172.790,00
Despeses generades per tipus fix	69.116,00	69.116,00	69.116,00



\* Trasllat a SIFECAT2127:

Detall d'actuacions				
1 - Actuació - Projecte individual d'R+D empresarial	Cost total amb IVA	Cost total sense IVA	Cost total subvencionable	Import certificable
Aportació a l'instrument financer	0	0	0	0
Adquisició d'un bé terreny	0	0	0	0
Adquisició d'un bé immoble	0	0	0	0
Expropiacions	0	0	0	0
Inversió en infraestructura	0	0	0	0
Contractació serveis, assistència, consultoria, formació o altres	0	0	0	0
Béns d'equipament (nova inversió i amortitzacions)	0	0	0	0
Contractació de subministraments	0	0	0	0
Despeses de personal	172.790	172.790	172.790	0
Despeses generades per tipus fix	69.116	69.116	69.116	0
Altres despeses	0	0	0	0
<b>TOTAL</b>	<b>241.906,00 €</b>	<b>241.906,00 €</b>	<b>241.906,00 €</b>	<b>0,00 €</b>

Cal emplenar, per a la tipologia “**despeses de personal**”, els camps “**Cost total amb IVA**”, “**Cost total sense IVA**” i “**Cost total subvencionable**”. L'import a introduir en els tres camps serà el mateix donat que per a les despeses de personal no els hi és d'aplicació l'IVA.

**\*\*\* Nota \*\*\*** en cas de decimals, utilitzar coma (,).

El **tipus fix del 40%** de la partida directa de personal per cobrir la resta de despeses subvencionables del projecte, **s'autocalcula** dins la tipologia “Despeses generades per tipus fix”.

El “**TOTAL**” autocalculat a SIFECAT ha de coincidir amb el “TOTAL despesa subvencionable” del quadre Resum del document de pressupost del projecte.

**\*\*\*IMPORTANT\*\*\*: A SIFECAT2127 hi consten tipologies de despesa diferents a les de “despeses de personal”, però no s'han d'emplenar donat que no són d'aplicació a la línia de subvencions per a projectes individuals d'R+D empresarial.**

**Prémer el botó “Desar” abans de continuar.**



- Resum per tipologia de despesa**

Total actuacions operació:	Cost total amb IVA	Cost total sense IVA	Cost total subvencionable	Cost total certificable
Aportació a l'instrument financer	0,00 €	0,00 €	0,00 €	0,00 €
Adquisició d'un bé terreny	0,00 €	0,00 €	0,00 €	0,00 €
Adquisició d'un bé immoble	0,00 €	0,00 €	0,00 €	0,00 €
Expropiacions	0,00 €	0,00 €	0,00 €	0,00 €
Inversió en infraestructura	0,00 €	0,00 €	0,00 €	0,00 €
Contractació serveis, assistència, consultoria, formació o altres	0,00 €	0,00 €	0,00 €	0,00 €
Béns d'equipament (nova inversió i amortitzacions)	0,00 €	0,00 €	0,00 €	0,00 €
Contractació de subministraments	0,00 €	0,00 €	0,00 €	0,00 €
Despeses de personal	172.790,00 €	172.790,00 €	172.790,00 €	0,00 €
Despeses generades per tipus fix	69.116,00 €	69.116,00 €	69.116,00 €	0,00 €
Altres despeses	0,00 €	0,00 €	0,00 €	0,00 €
TOTAL	241.906,00 €	241.906,00 €	241.906,00 €	0,00 €

Ajut FEDER:

**\*\*\*IMPORTANT\*\*\*: Comprovar que els imports de les columnes “Cost total amb IVA”, “Cost total sense IVA” i “Cost total subvencionable” coincideixen amb els imports indicats al document “Pressupost complet i detallat del projecte”. Si no coincideixen, caldrà fer correcció a l'apartat “Detall d'actuacions”.**

En aquest apartat, es traslladen, automàticament, els imports totals informats a l'apartat anterior “Detall d'actuacions”. Addicionalment, l'aplicació calcula l'ajut a finançar pel FEDER que correspon a un 40% del cost sol·licitat. En el cas de la **línia de subvencions per a projectes individuals d'R+D empresarial 2025**, aquest percentatge coincidirà amb la intensitat màxima d'ajuda que estableixen les bases reguladores per a empreses de mida petita i que més endavant, quan s'empleni la pestanya econòmiques es visualitzarà en la casella “ajut DECA”. En canvi, aquest percentatge d'ajut FEDER no coincidirà per a empreses de mida mitjana donat que les bases reguladores de la subvenció estableixen un ajut màxim del 35%.

- Pla de finançament**

En aquest apartat, cal fer una previsió anual dels costos informats al document de detall de pressupost del projecte.



### Exemple:

Considerant els costos sol·licitats en l'anterior [exemple](#) i que el període d'execució del projecte és del 30/06/2025 al 30/12/2027 (30 mesos), es preveu que la despesa estarà distribuïda de la següent forma:

Pla de finançament										
	2021	2022	2023	2024	2025	2026	2027	2028	2029	Total
Cost subvencionable	0	0	0	0	48.381,2	96.762,4	96.762,4	0	0	241.906,00 €
Cost no subvencionable	0	0	0	0	0	0	0	0	0	0,00 €
Cost total	0,00 €	0,00 €	0,00 €	0,00 €	48.381,20 €	96.762,40 €	96.762,40 €	0,00 €	0,00 €	241.906,00 €
FEDER	0,00 €	0,00 €	0,00 €	0,00 €	19.352,48 €	38.704,96 €	38.704,96 €	0,00 €	0,00 €	96.762,40 €

Cost total subvencionable  
(partida directa de despeses de personal + 40% tipus fix)

Concretament, cal introduir dades al camp “**Cost subvencionable**” realitzant una previsió anual del cost total subvencionable per al projecte tenint en compte el tipus fix del 40%. El sumatori de les anualitats ha de coincidir amb el cost total subvencionable (cost sol·licitat partida directa de personal + tipus fix del 40%).

**\*\*\* Nota\*\*\*** en cas de decimals, utilitzar coma (,).

A la filera “Cost no subvencionable” no s’ha d’informar res.

Una vegada introduïts els imports per anualitats, caldrà **verificar que:**



Resum per tipologia de despesa										
Total actuacions operació:	Cost total amb IVA	Cost total sense IVA	Cost total subvencionable	Cost total certificable						
Aportació a l'instrument financer	0,00 €	0,00 €	0,00 €	0,00 €						
Adquisició d'un bé terreny	0,00 €	0,00 €	0,00 €	0,00 €						
Adquisició d'un bé immoble	0,00 €	0,00 €	0,00 €	0,00 €						
Expropiacions	0,00 €	0,00 €	0,00 €	0,00 €						
Inversió en infraestructura	0,00 €	0,00 €	0,00 €	0,00 €						
Contractació serveis, assistència, consultoria, formació o altres	0,00 €	0,00 €	0,00 €	0,00 €						
Béns d'equipament (nova inversió i amortitzacions)	0,00 €	0,00 €	0,00 €	0,00 €						
Contractació de subministraments	0,00 €	0,00 €	0,00 €	0,00 €						
Despeses de personal	172.790,00 €	172.790,00 €	172.790,00 €	0,00 €						
Despeses generades per tipus fix	69.116,00 €	69.116,00 €	69.116,00 €	0,00 €						
Altres despeses	0,00 €	0,00 €	0,00 €	0,00 €						
<b>TOTAL</b>	<b>241.906,00 €</b>	<b>241.906,00 €</b>	<b>241.906,00 €</b>	0,00 €						
Ajut FEDER:				96.762,40 €						

Pla de finançament										
	2021	2022	2023	2024	2025	2026	2027	2028	2029	Total
Cost subvencionable	0	0	0	0	48.381,2	96.762,4	96.762,4	0	0	241.906,00 €
Cost no subvencionable	0	0	0	0	0	0	0	0	0	0,00 €
<b>Cost total</b>	0,00 €	0,00 €	0,00 €	0,00 €	48.381,20 €	96.762,40 €	96.762,40 €	0,00 €	0,00 €	241.906,00 €
FEDER	0,00 €	0,00 €	0,00 €	0,00 €	19.352,48 €	38.704,96 €	38.704,96 €	0,00 €	0,00 €	96.762,40 €

- El **“Cost subvencionable”** i **“Cost total”** de l'apartat **“Pla de finançament”** coincideix amb els totals de les columnes **“Cost total amb IVA”**, **“Cost total sense IVA”** i **“Cost total subvencionable”** de l'apartat **“Resum per tipologia de despesa”**.

**Prémer el botó **“Desar”** abans de continuar.**

#### **D. Pestanya Econòmiques**

Una vegada emplenades les dades de la [pestanya Financeres](#), els imports informats es traslladaran automàticament a la pestanya de dades Econòmiques.

No obstant això, en aquest apartat caldrà emplenar els camps que no s'hagin emplenat automàticament:



Cost total	241.906	Finançament del Banc Europeu d'Inversió (BEI)	0
Cost total subvencionable	241.906	Cost net subvencionable per als projectes generadors d'ingressos	241.906
Taxa cofinançament	0,4	Ajut FEDER	96.762,4
Intensitat de l'ajut DECA	0,35 - Mitjanes	Ajut DECA	84.667,1
Cost públic total subvencionable	84.667,1	Cost privat subvencionable	157.238,9
Import certificable		Import certificable públic	
Import certificable privat		Ajut FEDER total	

**Selecció segons mida empresa:**  
Petites empreses: "0.4-Petites"  
Mitjanes empreses: "0.35 - Mitjanes"

**S'autocalcula:**  
Petites empreses: 40% del cost total subvencionable.  
Mitjanes empreses: 35% del cost total subvencionable.

Igual a l'Ajut DECA

- **Finançament del Banc Europeu d'Inversió (BEI):** No aplica, cal informar **0**.
- **Intensitat de l'ajut DECA:**  
En cas d'empresa de mida petita, seleccionar **"0.4 – Petites"**.  
En cas d'empresa de mida mitjana, seleccionar **"0.35 – Mitjanes"**.
- **Ajut DECA: S'autocalcula. Important:** verificar que correspon al resultat de multiplicar un 40% d'intensitat de l'ajut DECA per empreses de mida petita o un 35% per empreses de mida mitjana pel "TOTAL despesa subvencionable" indicat al quadre resum del document "Pressupost complet i detallat del projecte". Si no és correcte, probablement el cost total subvencionable no estarà correctament informat a l'apartat "detall d'actuacions" de la pestanya Financeres i caldrà corregir-lo allà.
- **Cost públic total subvencionable:** Indicar el **mateix import que** apareix al camp "Ajut DECA".

**\*\*\* Nota\*\*\*** en cas de decimals, utilitzar coma (,).

Els següents camps, malgrat ser editables, **no s'han de modificar** perquè per defecte ja tenen la resposta correcta. **No obstant això, caldrà incloure els Barems Estàndard de Costos Unitaris** tal com s'explica a continuació:



Bases de càlcul de costos subvencionables

Costos simplificats?  
Sí

Costos unitaris (art. 53.1.b del RDC)  
Sí

Codi barem	Unitat	Cost unitari	
B0001	A1	37,68 €	Esborrar
B0002	A2	29,77 €	Esborrar
B0003	B	26,32 €	Esborrar
B0004	C	19,30 €	Esborrar
			Afegir

Costos reals (art. 53.1.a del RDC)  
No

Pagaments a tant alçat (art. 53.1.c del RDC)  
No

Es tracta del càlcul de la tarifa per hora prevista a l'article 55.2 del RDC?  
No

Finançament a tipus fix (art. 53.1.d del RDC)  
Sí

Es tracta d'un tipus fix previst a RDC?  
Sí

Manera de càlcul del tipus fix  
Segons art. 56 del RDC

L'Autoritat de Gestió ha autoritzat el mètode de OCS?  
Sí

Percentatge de tipus fix  
40

Data de l'autorització de la AG del mètode de OCS  
03/03/2025

Altres dades econòmiques

Genera costos indirectes?  
No

Compra de terrenys?  
No

L'operació genera ingressos?  
No

- **Costos simplificats: "Sí"**
- **Costos unitaris (art. 53.1.b del RDC): "Sí"**

A continuació, és **important afegir tots els tipus de BECU (Barems Estàndard de Cost Unitari) que estableixen les bases reguladores**. Malgrat al projecte no s'imputin tots, cal afegir-los. Per fer-ho cal seleccionar cadascun d'ells al desplegable i clicar "Afegir":

Costos unitaris (art. 53.1.b del RDC)  
Sí

Codi barem	Unitat	Cost unitari	
B0001 - A1 - 37.68€			Afegir
B0002 - A2 - 29.77€			
B0003 - B - 26.32€			
B0004 - C - 19.3€			



Han de figurar els 4 tipus de categories professionals que estableixen les Bases Reguladores (A1, A2, B i C):

Costos unitaris (art. 53.1.b del RDC)			
Sí			
Codi barem	Unitat	Cost unitari	
B0001	A1	37,68 €	Esborrar
B0002	A2	29,77 €	Esborrar
B0003	B	26,32 €	Esborrar
B0004	C	19,30 €	Esborrar

- **Finançament a tipus fix (art. 53.1.d del RDC): “Sí”**
- **Es tracta d'un tipus fix previst a RDC? “Sí”**
- **Manera de càlcul del tipus fix: “Segons art. 56 del RDC”**
- **Percentatge de tipus fix: “40”**
- **L’Autoritat de Gestió ha autoritzat el mètode de OCS? “Sí”.**
- **Data de l'autorització de la AG del mètode de OCS: 03/03/2025**
- **Genera costos indirectes?: “No”**
- **Compra de terrenys?: “No”**
- **L'operació genera ingressos?: “No”**

Prémer el botó “**Desar**” abans de continuar.

## E. Pestanya Indicators

En aquest apartat caldrà informar dels **indicadors d'aplicació** de la línia de subvencions per a **projectes individuals d'R+D empresarial** de 2025:



\* Indicadors de realització:

- **RCO01:** Empreses recolzades (de las quals: microempreses, petites, mitjanes, grans)
- **RCO02:** Empreses recolzades a través de subvencions

\* Indicador de resultats:

- **RCR03:** Petites i mitjanes empreses (pimes) que innoven en productes o processos.

Per informar correctament dels indicadors, primer caldrà **marcar tots aquells que NO són d'aplicació** i després clicar "**Desar**" tal com es mostra en la següent imatge:

Tipus d'indicadors	Nom indicadors	Codi indicador	Unitat mesura	Marc rendiment	No aplica	Accions	Valors previstos
Realització	Participació de parts interessades institucionals en el procés de descobriment emprenedor	ESO16	Nombre de participacions	No	<input checked="" type="checkbox"/>	Eliminar	Veure valors previstos
Realització	Empreses recolzades (de las quals: microempreses, petites, mitjanes, grans)	RCO01	Nombre d'empreses	No	<input type="checkbox"/>	Eliminar	Veure valors previstos
Realització	Empreses recolzades a traves de subvencions	RCO02	Nombre d'empreses	No	<input type="checkbox"/>	Eliminar	Veure valors previstos
Realització	Empreses amb recolzament no financer	RCO04	Nombre d'empreses	No	<input checked="" type="checkbox"/>	Eliminar	Veure valors previstos
Realització	Investigadors que treballen en instal·lacions d'investigació recolzades	RCO06	EJC anuals	No	<input checked="" type="checkbox"/>	Eliminar	Veure valors previstos
Realització	Organitzacions d'investigació que participen en projectes conjunts d'investigació	RCO07	Nombre d'organismes d'investigació	No	<input checked="" type="checkbox"/>	Eliminar	Veure valors previstos
Realització	Empreses que cooperen amb organitzacions d'investigació	RCO10	Nombre d'empreses	No	<input checked="" type="checkbox"/>	Eliminar	Veure valors previstos
Resultats	Resultats obtinguts de la participació de parts interessades institucionals en el procés de descobriment emprenedor	ESR05	Nombre d'actuacions	No	<input checked="" type="checkbox"/>	Eliminar	Veure valors previstos
Resultats	Petites i mitjanes empreses (pimes) que innoven en productes o processos	RCR03	Nombre d'empreses	No	<input type="checkbox"/>	Eliminar	Veure valors previstos
Resultats	Sol·licitud de patents presentades	RCR06	Nombre de sol·licituds de patents	No	<input checked="" type="checkbox"/>	Eliminar	Veure valors previstos
Resultats	Llocs de feina d'investigació creats en entitats recolzades	RCR102	EJC anuals	No	<input checked="" type="checkbox"/>	Eliminar	Veure valors previstos

Insertar

**Desar** **Imprimir** **Presentar** **Enviar petició signatura** **Validar** **Desar i validar** **Cancel·lar** **Eliminar**

**És important NO eliminar cap indicador.**

Després, s'han d'informar els indicadors d'aplicació (**RCO01, RCO02 i RCR03**). Per fer-ho, cal clicar al botó "**Veure els valors previstos**" que es troba a la dreta:

Veure valors  
prevists



Fet això, s'obrirà la següent finestra:

Any	Valor previst
Valor base / valor referència	0
Valor previst 2021	0
Valor previst 2022	0
Valor previst 2023	0
Valor previst 2024	0
Valor previst 2025	1
Valor previst 2026	1
Valor previst 2027	1
Valor previst 2028	1
Valor previst 2029	1

Per cadascun dels indicadors d'aplicació (**RCO01**, **RCO02** i **RCR03**), caldrà indicar un 0 del 2021 al 2024 i un 1 a partir de l'annualitat 2025 i clicar "Acceptar".

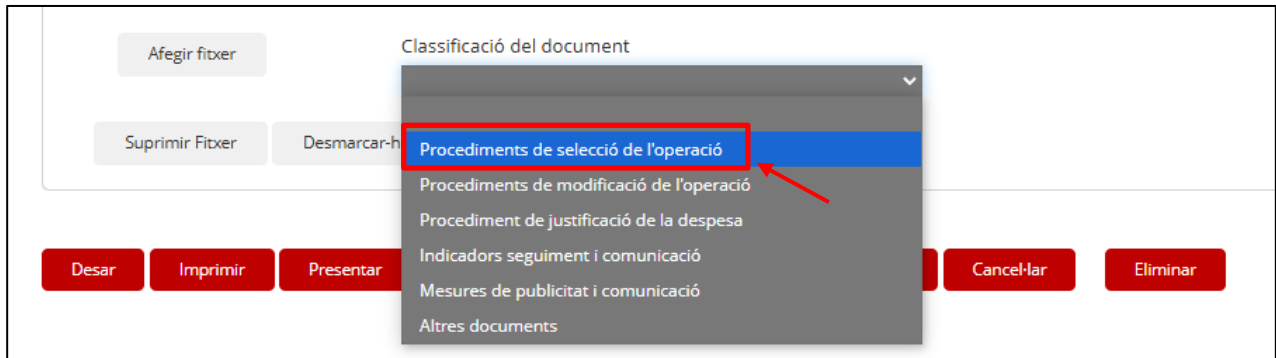
Per comprovar que s'han informat correctament cal tornar a clicar "**Veure els valors prevists**".

Prémer el botó "**Desar**" abans de continuar.

## F. Pestanya Documentació

En aquest apartat cal adjuntar la documentació relativa a la base 6.4 i 6.7 de les Bases Reguladores de la subvenció.

Per fer-ho, primer de tot caldrà seleccionar l'opció "**Procediments de selecció de l'operació**" del desplegable que es troba sota del llistat de la documentació a presentar:



A continuació, caldrà adjuntar cadascun dels documents dins del corresponent “calaix” del llistat clicant a l’acció “**Afegir fitxer**” i seleccionant el document.

Descripció document	Document adjunt	Data modificació	Obligatori adjuntar?	Element afectat	Codi sol·licitud	Classificació	Plantilla	Accions
<input type="checkbox"/> Memòria tècnica projecte			Sí		C-IU70-000501-0001			<b>Afegir fitxer</b>

A continuació, es menciona la documentació a presentar i el nom del calaix corresponent:

1. **Memòria tècnica del projecte** d’acord al model normalitzat disponible a la web d’ACCIÓ. [*Memòria tècnica projecte*].
2. **Pressupost complet i detallat del projecte** d’acord al model normalitzat disponible a la web d’ACCIÓ. [*Pressupost projecte*].
3. Per tal de donar compliment al **requisit de pime** establert a la base 2.1 de les Bases Reguladores de l’ajut:
  - Declaració amb la informació relativa a la condició de pime, segons el model disponible a la web d’ACCIÓ. [*Declaració condició pime*].
  - Impost de societats, o comptes anuals (balanç i compte de pèrdues i guanys) de l’últim exercici tancat, presentats al registre mercantil o registre anàleg. [*Impost societats o CCAA últim any tancat*].
  - Informe de plantilla mitjana de treballadors en situació d’alta, emès per la Tresoreria General de la Seguretat Social, corresponent a l’any anterior al de la convocatòria. [*Informe treballadors 2024*].
4. **Declaració responsable** signada amb certificat digital del representant legal, acreditant el compliment d’una sèrie de **requisits establerts a les Bases Reguladores** de l’ajut d’acord al model normalitzat disponible a la web d’ACCIÓ. [*Declaració requisits BR*].
5. Declaració responsable d’altres **ajuts rebuts o sol·licitats per a les mateixes despeses** d’acord al model normalitzat disponible a la web d’ACCIÓ. [*Declaració altres ajuts*].



6. **Conveni laboral d'aplicació.** En el cas que el conveni no sigui un dels recollits a l'annex 5 de les Bases Reguladores de la subvenció, en el moment de l'avaluació de la sol·licitud es verificarà que el personal sol·licitat s'hagi classificat correctament a les categories establertes a la base 4.8.1. *[Conveni col·lectiu]*.
7. Per cadascuna de les persones per les que es preveu una dedicació al projecte:
- En el cas de persones amb contracte laboral vigent dins l'empresa:
    - **Contracte laboral** en la seva versió més recent, signat per les parts. *[Contractes laborals]*. Es recomana incloure els diferents contractes en un mateix pdf.
    - **Nòmina del darrer mes previ a la sol·licitud** de la subvenció, amb l'objecte de verificar la categoria professional aplicable a la persona treballadora. *[Nòmines darrer mes]*. Es recomana incloure les diferents nòmines en un mateix pdf.
  - En el cas que es prevegi contractar un nou perfil en el marc del projecte subvencionat, condicions de l'**oferta laboral**, amb indicació expressa de la categoria professional, de les tasques a desenvolupar i de la jornada anual. *[Oferta laboral nou perfil]*. Es recomana incloure les diferents ofertes en un mateix pdf.

8. **Autoavaluació financera** disponible a la pàgina web d'ACCIÓ (<https://webforms.accio.gencat.cat/formularis/serveis/autoavaluacio-financera.jsp>). En el cas de grups empresarials amb obligació legal de consolidar comptes, l'avaluació es farà dels comptes anuals individuals de la sol·licitant. *[Autoavaluació financera]*.

En el cas que el resultat de l'autoavaluació financera sigui no apte (inferior a 4), i la sol·licitant es vulgui acollir a les excepcions detallades a la base 3.3 de les Bases Reguladores de la subvenció, addicionalment, caldrà adjuntar:

- Un **escrit d'una de les empreses del grup**, signat amb certificat digital del seu responsable legal responsabilitzant-se de la realització del projecte en el cas que la sol·licitant no pugui dur-lo a terme i **el seu impost de societats, o comptes anuals** (balanç i compte de pèrdues i guanys) de l'últim exercici tancat, presentats al Registre Mercantil o registre anàleg, que incloguin l'acusament de rebuda o el codi de presentació telemàtica, o informe d'auditoria si l'empresa està auditada. *[Escrit empresa grup i Imp.Soc-CCAA empresa grup]*.
- O bé,
- Documentació relativa a **ampliacions de capital** realitzades amb posterioritat a l'exercici avaluat i registrades al Registre Mercantil o registre anàleg amb data anterior a la data de presentació de la sol·licitud de la subvenció. *[Ampliació capital]*.



9. **Protocol de prevenció de riscos laborals**, així com comunicar l'existència de registre de queixes i denúncies sobre aquest assumpte, si escau. [*Protocol riscos laborals*].
10. **Informe de plantilla mitjana de treballadors en situació d'alta**, emès per la Tresoreria General de la Seguretat Social, corresponent als darrers 12 mesos anteriors al mes de la presentació de la sol·licitud. [*Informe treballadors 12m*]
11. Per empreses de 50 o més treballadors/ores, **Pla d'igualtat entre dones i homes**. [*Pla igualtat*].
12. Per empreses de 50 o més treballadors/ores, cal acreditar l'ocupació d'almenys un 2% de treballadors/ores amb discapacitat o bé, aplicar mesures alternatives. La documentació a presentar és:
  - **Certificat del compliment de la quota de reserva del 2% a favor de persones amb discapacitat**. Aquest certificat es pot sol·licitar a través de la web de l'Oficina Virtual de Tràmits Ciutadans de la Generalitat de Catalunya o bé a través del Canal Empresa: [*Certificat discapacitat*].  
[https://canalempresa.gencat.cat/ca/integraciodepartamentaltramit/tramit/PerTemes/23861\\_-\\_certificat\\_compliment\\_quota\\_reserva\\_dos\\_per\\_cent\\_persones\\_discapacitat?category=771159ce-a82c-11e3-a972-000c29052e2c](https://canalempresa.gencat.cat/ca/integraciodepartamentaltramit/tramit/PerTemes/23861_-_certificat_compliment_quota_reserva_dos_per_cent_persones_discapacitat?category=771159ce-a82c-11e3-a972-000c29052e2c)

En el cas que l'empresa hagi sol·licitat la declaració d'excepcionalitat:

- **Resolució** dels serveis públics d'ocupació competents **autoritzant l'adopció de mesures alternatives** per al compliment de la quota de reserva en favor de treballadors amb discapacitat. [*Resol. Excepcionalitat*].
  - **Darrera memòria justificativa del compliment d'aquestes mesures alternatives**. [*Memòria mesures alter.*].
13. Per empreses de 25 o més treballadors/res, **protocol per abordar, prevenir i detectar casos d'assetjament sexual i d'assetjament per raó de sexe**, així com comunicar l'existència de registre de queixes i denúncies sobre aquest assumpte, si escau. [*Protocol assetjament*].
  14. Per a subvencions superiors a 30.000€ cal acreditar que es compleixen els terminis de pagament que es determinen en la llei 3/2004, de 29 de desembre:
    - En el cas que d'acord amb la normativa comptable, puguin presentar comptes de pèrdues i guanys abreujats:
      - Comptes de pèrdues i guanys abreujats de l'últim exercici tancat i presentats al registre mercantil o registre anàleg. [*CCAA últim any tancat*].
      - I declaració responsable, segons el model disponible a la web d'ACCIÓ (<https://www.accio.gencat.cat>), signada amb certificat digital pel representant legal, acreditant el compliment dels terminis legals de

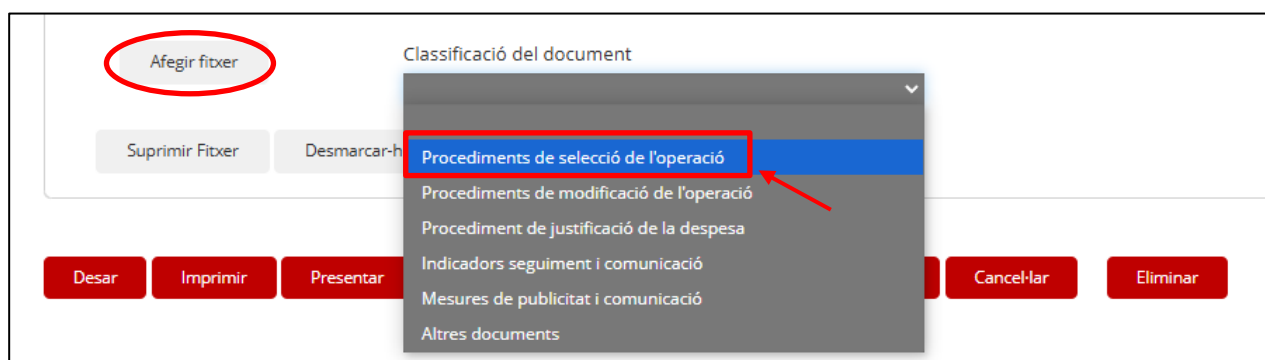


pagament segons la Llei 3/2004, de 29 de desembre. *[Declar. terminis pagament]*.

- En el cas que no puguin presentar comptes de pèrdues i guanys abreujats:
  - Certificació, emesa per un auditor inscrit al Registre Oficial d'Auditors de Comptes (ROAC), que contingui una transcripció desglossada de la informació en matèria de pagaments descrita a la memòria dels últims comptes anuals auditats acreditant el compliment dels terminis de pagament establerts en la Llei 3/2004, de 29 de desembre. Aquesta certificació serà vàlida fins que resultin auditats els comptes anuals del següent exercici. *[Certifica. ROAC pagaments]*.

En el cas que no sigui possible emetre aquest certificat, s'haurà de presentar un Informe de Procediments Acordats (IPA) elaborat per un auditor inscrit al ROAC, que en base a la revisió d'una mostra representativa de les factures pendents de pagament a proveïdors de la societat a una data de referència, conclogui sense la detecció de excepcions al compliment requerit. Als efectes d'aquesta llei, s'entendrà complert el requisit exigint en aquest apartat quan el nivell de compliment dels terminis de pagament previstos a la Llei 3/2004, de 29 de desembre, sigui igual o superior al percentatge previst a la disposició final sisena, lletra d), apartat segon, de la Llei 18/2022, de 28 de setembre, de creació i creixement d'empreses. *[IPA]*.

En cas de ser necessari adjuntar algun document addicional, serà possible fer-ho seleccionant l'opció "**Procediments de selecció de l'operació**" del desplegable que es troba sota el llistat de documentació i clicar "**afegir fitxer**". Seguidament, s'obrirà la finestra per escollir els documents.



**Prémer el botó "Desar" abans de continuar.**



## G. Pestanya Sol·licitant

En aquesta pestanya cal informar de les dades de la **persona que ostenta la representació legal de l'empresa** sol·licitant de la subvenció.

Aquesta persona **serà l'encarregada de presentar i signar l'operació** quan tota la informació que demana SIFECAT2127 estigui correctament emplenada.

Si aquesta persona no és la que ha donat d'alta l'operació, caldrà tornar a informar de les seves dades en la pestanya col·laboradors.

**\*\*\*IMPORTANT\*\*\*** Si la persona indicada a la pestanya sol·licitant no disposa d'usuari SIFECAT2127, caldrà que es doni d'alta seguint les instruccions de l'[apartat II d'aquesta guia](#).

Prémer el botó "**Desar**" abans de continuar.

## H. Pestanya Col·laboradors

En aquesta pestanya és possible incloure tots aquells usuaris que es considerin necessaris per a la gestió del projecte (**representant legal i altres usuaris**).

#	NIF / CIF	Nom / Raó social	Cognom 1	Cognom 2	Tipus perfil	Accions
1	00000000Z	XXXXXX	YYYYY	ZZZZZ	Presentador	Suprimir

NIF o NIE del col·laborador    Nom del col·laborador    1r cognom del col·laborador    2n cognom del col·laborador    [Dropdown menu]    Afegir

Visualitzador  
Gestor  
Presentador

**Organismes Col·laboradors/Executors**  
En aquest apartat s'han d'informar les dades (CIF, DIR3 i nom) dels organismes que poden haver de col·laborar en l'aprovació de l'operació.

#	NIF / CIF	DIR3	Nom / Raó social
Organisme col·laborador			

[Input field]    [Icon]    [Icon]    Afegir

Perquè els perfils informats s'incorporin, cal clicar el botó "**Afegir**" a la part dreta de la pantalla.

El camp "Organisme col·laborador" no s'ha d'informar.



Si la persona que ha donat d'alta l'operació és la mateixa persona que ostenta la representació de l'empresa, és a dir, la que s'ha indicat a la pestanya sol·licitant, no caldrà tornar a informar-la dins la pestanya col·laboradors donat que automàticament disposarà del perfil "presentador".

**\*\*\*IMPORTANT\*\*\*:** L'usuari que ha donat d'alta l'operació, automàticament, disposarà del perfil "presentador" i no es pot modificar. Si aquest usuari no és la mateixa persona que s'ha informat a la pestanya sol·licitant, tot i disposar del perfil "presentador" no podrà presentar i signar l'operació. Només ho podrà fer la persona que ostenta la representació legal de l'empresa.

Hi ha tres tipus de perfils:

- **Visualitzador:** Habilita a l'usuari, únicament, per visualitzar l'operació, per estar-ne informat dels seus termes i de la seva presentació i aprovació.
- **Gestor:** Habilita a l'usuari perquè, a banda de visualitzar, pugui editar l'operació en cas que calgui fer alguna modificació prèvia a la presentació. Addicionalment, més endavant, aquest usuari també podrà introduir i modificar despesa de les certificacions actives.
- **Presentador:** Habilita a l'usuari perquè, a banda de visualitzar i editar, pugui presentar les certificacions de despesa o qualsevol tràmit que no requereixi de signatura electrònica. *La persona que ostenta la representació legal de l'empresa i que signarà l'operació per fer efectiva la presentació de la sol·licitud ha de disposar d'aquest perfil.*

Aquest apartat es pot actualitzar en qualsevol moment per qualsevol persona amb rol de Gestor o Presentador.

**\*\*\*IMPORTANT\*\*\*** Perquè les persones incloses en la pestanya col·laboradors puguin accedir a l'operació i exercir el seu rol, caldrà que estiguin donades d'alta com usuaris de l'aplicació SIFECAT2127. Si no ho estan, caldrà que ho facin seguint les instruccions de l'[apartat II d'aquesta guia](#).

Prémer el botó "**Desar**" abans de continuar.



## I. Pestanya Comunicacions

Aquest apartat té caràcter informatiu. No cal emplenar res.

Es visualitzen i gestionen les diferents comunicacions que es realitzen durant la tramitació de l'operació.

## J. Pestanya Històric

Aquest apartat té caràcter informatiu. No cal emplenar res.

Es visualitzen les diferents versions de l'operació gestionades durant el cicle de vida de la mateixa.

## K. Pestanya Declaracions

En aquesta pestanya es troba el text de la declaració responsable que demana SIFECAT2127. Quan la declaració ho demani, caldrà informar sobre **quin és el supòsit d'aplicació a l'empresa sol·licitant** i acceptar les condicions de la declaració de cadascun dels apartats. La declaració està dividida en:



## 1. Obligacions generals

L'entitat DECLARA:

### 1. Pel que fa a les obligacions generals

- Que, disposa de capacitat administrativa, financera i operativa suficient per complir les condicions establertes en els següents punts, d'acord amb l'article 73 del Reglament (UE) núm. 2021/1060.
- Que l'entitat complirà les normes comunitàries i nacionals aplicables, enumerades en el capítol 4 del Manual de Procediments de la Generalitat de Catalunya del FEDER 2021-2027, així com amb les obligacions establertes en les bases reguladores i de subvencionalitat de la despesa.
- Que l'entitat establirà un sistema de comptabilitat separada o una codificació comptable adequada de totes les transaccions relacionades amb l'operació subvencionada i de les fonts de finançament d'acord amb el que estableix l'article 74.1.a) del Reglament (UE) núm. 2021/1060.
- Que l'entitat conservarà els documents justificatius relacionats amb una operació que rebí ajuda dels Fons al nivell adequat durant un termini de cinc anys a partir del 31 de desembre de l'any en què l'autoritat de gestió efectui el darrer pagament al beneficiari, segons l'article 82.1 del Reglament (UE) núm. 2021/1060.
- Que l'entitat conservarà els originals dels documents o còpies certificades conformes als originals sobre els suports generalment acceptats.
- Que posarà la documentació a disposició del control de la Generalitat de Catalunya, com a organisme intermediari, o d'altres òrgans competents estatals o comunitàries, que comprovaran que s'ha realitzat l'objecte de l'operació cofinançada, que realment s'ha efectuat la despesa declarada, i que aquest compleix la legislació aplicable, les condicions del Programa i les condicions per al suport a l'operació, en compliment dels articles 72 i 77 del Reglament (UE) 2021/1060.
- Que donarà compliment a les obligacions en matèria d'informació i comunicació regulades l'article 50 Reglament (UE) núm. 2021/1060 i en l'Annex IX, el qual regula les responsabilitats dels beneficiaris en relació a mesures d'informació i comunicació destinades al públic.
- Que l'entitat prendrà les mesures antifrau eficaces i proporcionades en l'execució de l'operació cofinançada, d'acord amb l'article 74.1.c) del Reglament (UE) núm. 2021/1060.
- Que coneix i, una vegada finalitzada l'operació, ha de complir les obligacions detallades a l'article 65 del Reglament (UE) 2021/1060 que fan referència a la durabilitat de l'operació. En el cas d'operacions que compreguin inversions en infraestructures o inversions productives, el beneficiari haurà de reemborsar la contribució dels Fons EIE si, en els cinc anys següents al pagament final a beneficiari o en el termini establert a les normes sobre ajudes d'Estat, a cas de ser aplicables, es produeix qualsevol de les circumstàncies següents:
  - 1- El cessament o la relocalització d'una activitat productiva fora de la zona del programa; o
  - 2- Un canvi en la propietat d'un element d'infraestructura que proporcioni a una empresa o un organisme públic un avantatge indegut; o
  - 3- Un canvi substancial que afecti la naturalesa, els objectius o les condicions d'execució de l'operació, de manera que se'n menyscabin els objectius originals.
- Que el beneficiari coneix que es recuperaran els imports pagats indegudament en relació amb l'operació de forma proporcional al període durant el qual s'hagin incomplert els requisits. Es podrà reduir el termini establert al primer paràgraf a tres anys en casos de manteniment d'inversions o llocs de treball creats per PIME.
- Que en cap cas l'entitat ha sol·licitat una ajuda que, ni aïlladament ni en concurrència amb altres subvencions, ajudes, ingressos o recursos, supera el cost de l'activitat subvencionada, d'acord amb el que estableix l'article 19.3 de la Llei 38/2003, de 17 de novembre, general de subvencions.
- Que l'entitat coneix que l'intercanvi d'informació serà bàsicament el sistema d'intercanvi electrònic de dades previst per la Generalitat, en compliment de l'article 69.8 del Reglament (CE) núm. 2021/1060.
- En matèria de relacions laborals o en matèria de seguretat i salut en el treball, durant l'any anterior a la convocatòria, de conformitat amb el Text refós de la Llei sobre infraccions i sancions de l'ordre social, aprovat per Reial decret legislatiu 5/2000, de 4 d'agost: (indicar quin és el supòsit d'aplicació)
  - Que l'entitat no ha estat sancionada, en resolució ferma, per la comissió d'infracció greu en matèria d'integració laboral de discapacitats o molt greu.
  - O, si ha estat sancionada, hagi aplicat les mesures correctores previstes i abonat les quantitats requerides per aquest concepte.
- Que compleix els requisits establerts als articles 32.1, 32.3 i 36.4 de la Llei 1/1998, de 7 de gener, de política lingüística.
- Que en el cas d'utilització de qualsevol element susceptible de generar drets d'autor durant la realització de l'activitat subvencionada, compleix la normativa sobre propietat intel·lectual (RD 1/1996, de 12 de abril, pel que s'aprova el text refós de la Llei de Propietat Intel·lectual).
- Que compleix amb les obligacions i requisits establerts al Reglament (UE) 2016/679, del Parlament Europeu i del Consell, de 27 d'abril de 2016, relatiu a la protecció de les dades de les persones físiques pel que fa al tractament de les dades personals i a la lliure circulació d'aquestes dades.



## 2. Promoció de la igualtat entre home i dona i no discriminació

2. Pel que fa a les obligacions en compliment de l'article 9.3 del Reglament (CE) 2021/1060 en relació a la promoció de la igualtat entre home i dona i no discriminació

- En compliment de l'article 42.1 del Text refós de la Llei general de les persones amb discapacitat i de la seva inclusió social, aprovat pel Reial decret legislatiu 1/2013, de 29 de novembre, o amb les mesures alternatives de caràcter excepcional previstes pel Reial decret 364/2005, de 8 d'abril, i pel Decret 86/2015, de 2 de juny. (indicar el supòsit d'aplicació)
  - Que l'entitat disposa d'una plantilla inferior a 50 treballadors i per tant, no té l'obligació de complir amb la quota de reserva del 2% dels llocs de treball per a persones amb discapacitat.
  - Que l'entitat disposa d'una plantilla igual o superior a 50 treballadors, i conseqüentment compleix amb la quota de reserva del 2% dels llocs de treball per a persones amb discapacitat.
- Que compleix amb l'obligació de respectar la igualtat de tracte i d'oportunitats a l'àmbit laboral, de no discriminació, d'accessibilitat per a persones discapacitades, i amb aquesta finalitat adoptar mesures adreçades a evitar qualsevol tipus de discriminació laboral.
- Que l'entitat, en compliment amb l'article 48 de la Llei Orgànica 3/2007, de 22 de març, per a la igualtat efectiva de dones i homes, promou les condicions de treball que eviten l'assetjament sexual i per raó de sexe i arbitra procediments específics per a la seva prevenció i per cursar les denúncies o reclamacions que puguin formular els que n'hagin estat objecte.
- Que l'entitat, en compliment amb l'article 29 de la Llei 5/2008, de 24 d'abril, de dret de les dones a eradicar la violència masclista: (indicar quin és el supòsit d'aplicació)
  - Que és beneficiari d'una subvenció atorgada en un procediment de concurrència competitiva, disposa d'una plantilla igual o superior a 25 persones i que, en la documentació a adjuntar a l'apartat Documentació de la sol·licitud, indica els mitjans adoptats per prevenir i detectar casos d'assetjament sexual i d'assetjament per raó de sexe i intervenir-hi en llurs centres de treball i té un protocol d'abordatge i prevenció de l'assetjament sexual i per raó de sexe, que també s'adjunta a l'apartat Documentació de la sol·licitud.
  - Que és beneficiari d'una subvenció atorgada en un procediment de concurrència competitiva i té una plantilla inferior a 25 persones.
  - Que no li és d'aplicació aquesta norma perquè no participa d'un procediment de concurrència competitiva.
- Que l'entitat, en compliment amb l'article 45 de la Llei Orgànica 3/2007, de 22 de març, per a la igualtat efectiva de dones i homes (indicar quin és el supòsit d'aplicació)
  - Que disposa d'una plantilla superior a 100 persones treballadores i ha d'elaborar i aplicar un pla d'igualtat, que ha d'adjuntar a l'apartat Documentació de la sol·licitud (a partir del 7 de març de 2022 aquesta obligació s'exigirà a les empreses de més de 50 persones treballadores).
  - Que ha d'aplicar un pla d'igualtat d'acord amb el conveni col·lectiu d'aplicació, que s'adjunta a l'apartat Documentació de la sol·licitud
  - Que ha d'aplicar un pla d'igualtat per acord de l'autoritat laboral en substitució de les sancions accessòries d'un procediment sancionador, que s'adjunta a l'apartat documentació de la sol·licitud.
  - Que respecta la igualtat de tracte i d'oportunitats en l'àmbit laboral i adopta les mesures dirigides a evitar qualsevol discriminació laboral entre dones i homes, tot i que no té l'obligació d'elaborar ni implementar un pla d'igualtat (s'adjunta document amb les mesures).
- Que l'entitat no ha estat mai objecte de sancions administratives fermes ni de sentències fermes condemnatòries per exercir o tolerar pràctiques laborals considerades discriminatòries per raó de sexe o de gènere, en compliment de l'article 11.1 de la Llei 17/2015, de 21 de juliol, d'igualtat efectiva de dones i homes

El procediment de concessió de les subvencions per a projectes individuals d'R+D empresarial es tramitarà en **règim de concurrència competitiva**. Per tant, **NO s'ha de marcar la resposta "Que no li és d'aplicació aquesta norma perquè no participa d'un procediment de concurrència competitiva"**.

## 3. Normativa mediambiental

3. Pel que fa a les obligacions en compliment de la normativa medi ambiental

- Que l'operació està subjecte a la normativa sobre impacte ambiental:
- Que l'entitat té previst dur a terme una actuació que requereix:
  - Declaració d'impacte ambiental:
  - Resolució d'exempció:
- Que l'operació està subjecte a la normativa de control integrat de contaminació?

Sí     No  
 Sí     No  
 Sí     No  
 Sí     No

Si l'empresa té previst dur a terme una actuació que requereix una Declaració d'impacte ambiental, caldrà que l'adjunti a l'apartat de documentació de SIFECAT2127.



## 4. Obligacions en matèria de subvencions

4. Pel que fa a altres obligacions en matèria de subvencions

- Que l'entitat no incorre en cap dels supòsits previstos a l'article 13 de la Llei 38/2003, de 17 de novembre, general de subvencions.
- Que l'entitat disposa d'un sistema d'organització i de gestió de la prevenció, d'acord amb la Llei 31/1995, de prevenció de riscos laborals; el Reial decret 39/1997, d'1 de gener, pel qual s'aprova el Reglament dels serveis de prevenció, així com d'acord amb les modificacions posteriors introduïdes per la Llei 54/2003, de 12 de desembre, de reforma del marc normatiu de la prevenció del riscs laborals.
- Que l'entitat està al corrent de les seves obligacions tributàries amb l'Estat i la Generalitat de Catalunya, així com les obligacions davant la Seguretat Social i no té deutes amb l'entitat convocant, ni amb les seves empreses participades.
- Que l'entitat compleix amb el que estableix l'article 92 bis, del Decret Legislatiu 3/2002, de 24 de desembre, pel qual s'aprova el Text refós de la Llei de finances públiques de Catalunya, en relació amb les donacions, aportacions o prestacions de serveis a títol gratuït a partits polítics, fundacions o associacions vinculades o altres persones jurídiques o entitats.
- Que l'entitat no està subjecte a una ordre de recuperació pendent després d'una decisió prèvia de la Comissió Europea que hagi declarat un ajut il·legal i incompatible amb el mercat comú.
- Que l'entitat no té la consideració d'empresa en crisi segons l'establert a l'apartat 18 de l'article 2 del Reglament (UE) 651/2014 (DOUE L187 de 26.6.2014).

Sí  No  No procedeix

- Que en el cas de ser una fundació o associació ha adaptat els estatuts segons la disposició transitòria primera de la Llei 4/2008, de 24 d'abril, del llibre tercer del Codi civil de Catalunya, relatiu a les persones jurídiques, i a la Llei 5/2011, del 19 de juliol, de modificació de l'anterior.
- Que en el cas de ser una fundació ha complert el deure de presentar els comptes anuals davant del protectorat, d'acord amb l'article 336-3 del llibre tercer del Codi civil de Catalunya, aprovat per la Llei 4/2008, de 24 d'abril.

**“Sí”** en tant que la línia de subvencions per a **projectes individuals d'R+D empresarial**, es regeix pel Reglament (UE) 651/2014.

## 5. Absència de conflicte d'interès

5. Pel que fa a la declaració d'absència de conflicte d'interès

- Que coneix plenament el marc de selecció de l'operació que regeixen l'expedient indicat, així com la normativa que li és aplicable, i que tinc coneixement que l'article 61.3, "Conflicte d'interessos", del Reglament (UE, Euroatom) 2018/1046 del Parlament Europeu i del Consell, de 18 de juliol (Reglament financer de la UE), estableix que hi ha conflicte d'interessos quan l'exercici imparcial i objectiu de les funcions es vegi compromès per raons familiars, afectives, d'afinitat política o nacional, d'interès econòmic o per qualsevol motiu directe o indirecte d'interès personal.
- Que coneix l'article 64, "Lluita contra la corrupció i la prevenció dels conflictes d'interessos", de la Llei 9/2017, de 8 de novembre, de contractes del sector públic, que defineix el conflicte d'interessos com "qualsevol situació en què el personal al servei de l'òrgan de contractació que a més participi en el desenvolupament del procediment de licitació o pugui influir en el seu resultat, tingui directament o indirectament un interès financer, econòmic o personal que pugui semblar que compromet la seva imparcialitat i independència en el context del procediment de licitació".
- Que ni la meva persona ni, si és el cas, la persona jurídica a la qual represento es troba en cap situació que pugui comprometre el compliment de les obligacions exigibles per la participació en l'atorgament dels fons europeus, ni que pugui comprometre el compliment d'aquestes obligacions en cas de resultar beneficiària de l'expedient.
- Que ni la meva persona ni, si és el cas, la persona jurídica a la qual represento es troba en una situació de conflicte d'interès, d'acord amb la definició de l'article 61 del Reglament Financer de la UE que pugui dificultar o comprometre de cap manera el compliment de les obligacions esmentades a l'apartat anterior.
- Que em comprometo a posar en coneixement a la Direcció general de Fons Europeus i Ajuts d'Estat, sense dilació, qualsevol situació de conflicte d'interès que comprometi o pugui comprometre el compliment de les obligacions esmentades.
- Que he subministrat informació exacta, veraç i completa en el marc d'aquest expedient, i que tinc coneixement que la falsedat de la present declaració i la informació subministrada comporta les conseqüències contractuals, administratives o judicials que estableixi la normativa aplicable i la documentació reguladora.

Una vegada llegides i respostes les declaracions de SIFECAT2127, cal marcar les següents opcions:

- He llegit i declaro que són certes les dades incloses a la declaració i a la documentació que s'hi adjunta.
- He llegit i declaro que són certes les dades incloses a la declaració d'absència de conflicte d'interès.



Prémer el botó “Desar” abans de continuar.

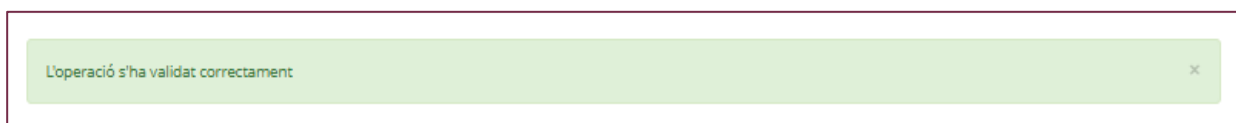
## V. DESAR I VALIDAR LA INFORMACIÓ INTRODUÏDA A SIFECAT2127

En aquest moment, s’ha emplenat tota la informació necessària per a la presentació de la sol·licitud en SIFECAT2127.

Per verificar que les dades introduïdes són correctes caldrà prémer el botó “Desar i Validar”.



Si tot és correcte, apareixerà el següent missatge:



En cas contrari, apareixeran missatges d’error que caldrà esmenar.

**Un cop l’operació s’hagi validat i s’hagi adjuntat tota la documentació necessària, la persona que ostenta la representació legal de l’empresa ha de Presentar l’operació tal com s’indica a l’apartat següent d’aquesta guia.**

## VI. PRESENTACIÓ DE LA SOL·LICITUD

Per presentar la sol·licitud de la subvenció, **la persona que ostenta la representació legal de l’empresa** informada a la pestanya Sol·licitant haurà d’accedir **amb el seu certificat digital** a l’aplicació SIFECAT2127:

<https://aplicacions.economia.gencat.cat/sifecat1420>



Un cop dins pot aparèixer la següent pantalla i cal clicar a **Programa de Catalunya FEDER 2021-2027**

Per comprovar que s'ha entrat correctament a la part superior dreta ha d'aparèixer "2021 - 2027":

Per accedir a l'operació (sol·licitud) cal seguir la ruta:

**Accés programació > Gestió operacions**



Un cop a dins, cal clicar sobre “**Camps cerca operació**” :

Seguidament, cal cercar la vostra operació (sol·licitud) indicant el **codi d'operació** que s'ha obtingut en el moment de donar d'alta l'operació i prémer “**cercar**”:



Camps cerca operació

Codi operació  
IU70-001182

Versió

Estat operació

Data presentació de l'operació

Data fi real conclusió operació

Data resolució de l'operació (aprovació)

Cercar per l'última versió

Cercar Nova cerca

Si s'ha fet correctament, l'operació apareixerà en el llistat inferior de la pantalla i caldrà clicar a **“Obrir”** per tal d'accedir a la vostra operació (sol·licitud):

< anterior 1 següent > Resultats per pàgina 10

Codi operació	Versió	Nom de l'operació	Estat operació	Facilitador convocatòria / execució directa	Beneficiari de l'operació	Codi sol·licitud	Obrir
<input type="checkbox"/> IU70-001182	V1	Títol del projecte en CATALÀ d'acord amb el que s'indica a l'Annex 1 de la memòria tècnica del projecte.	Esborrany	EMC-ACCIÓ	Formacions 08	C-IU70-000741-0001	

Es mostra 1 element de 1.

Exportar Cancel·lar

A continuació, si totes les dades demanades per l'aplicació SIFECAT2127 s'han informat correctament, **cal procedir a la presentació i signatura de l'operació (sol·licitud)** clicant al botó **“Presentar”**:



Seguidament, apareixerà una finestra amb el següent missatge:

Atenció

Hi ha indicadors de l'operació que vol presentar que tenen informat un valor 0, vol continuar amb el procés de presentació de l'operació?

Continuar Cancel·lar

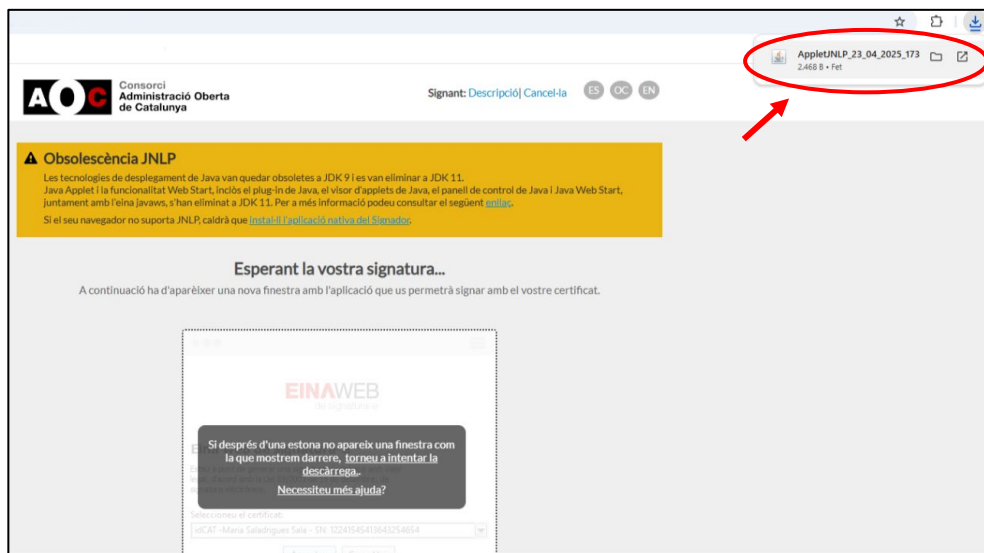
Si els indicadors d'aplicació s'han emplenat correctament, caldrà clicar **“Continuar”**.



A continuació, apareixerà una pantalla relacionada amb les condicions de protecció de dades. Caldrà prémer a **“Presentar”**.

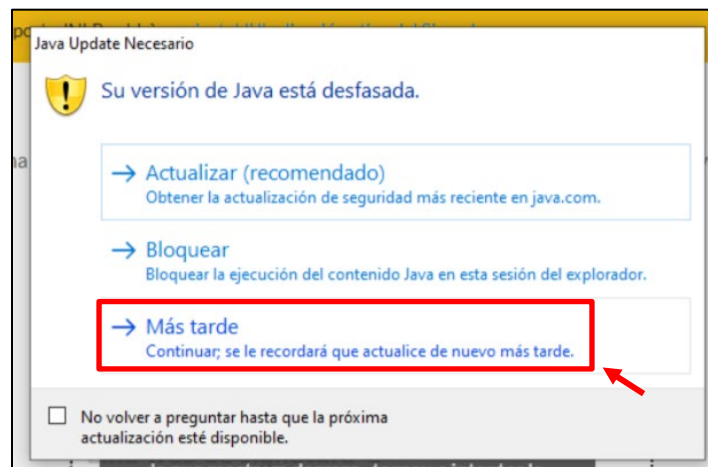


A continuació, es redirigirà a la web de l'Administració Oberta de Catalunya (AOC) i automàticament, es descarregarà l'Applet de signatura, que és l'aplicació necessària per poder signar i presentar l'operació. Aquesta aplicació es descarrega en local a baixades de l'ordinador. No obstant això, es recomana accedir-hi des de les descàrregues del navegador:

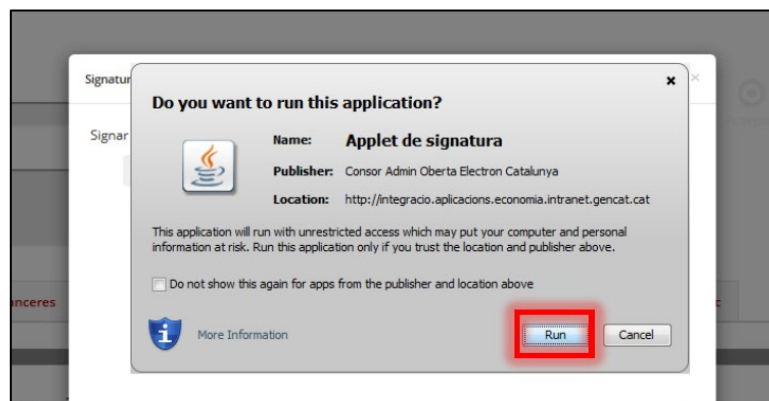




Si la versió de Java està desactualitzada, apareixerà el següent missatge i caldrà clicar a “**Més tard**”.



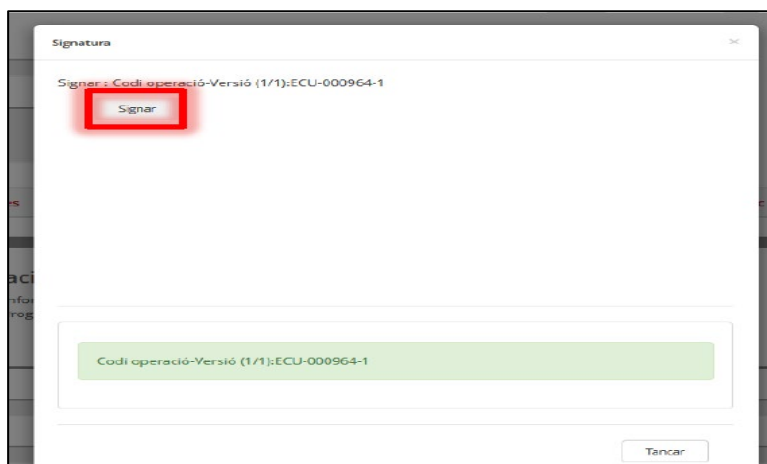
Seguidament, es carregarà l'Applet de signatura i pot aparèixer la següent pantalla, on s'ha de prémer “**Run**” per tal de poder carregar l'aplicació de signatura.



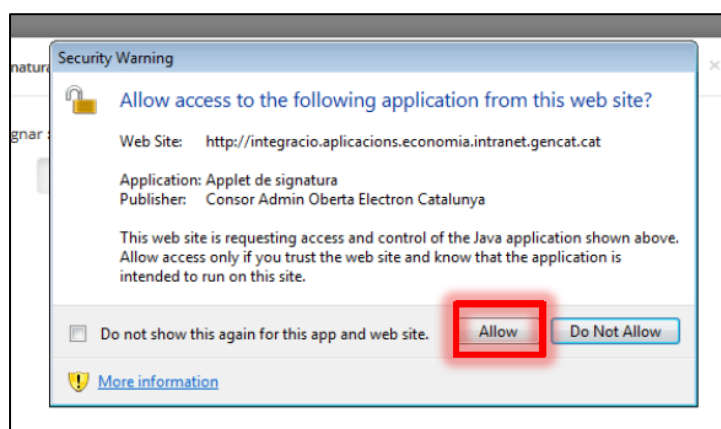
El procés de càrrega pot trigar uns minuts (es recomana activar la consola de Java per tal de veure en quin moment acaba de carregar-se). Un cop finalitzi el procés, l'usuari ha de prémer el botó “**Signar**”. Les finestres poden ser similars a les següents:



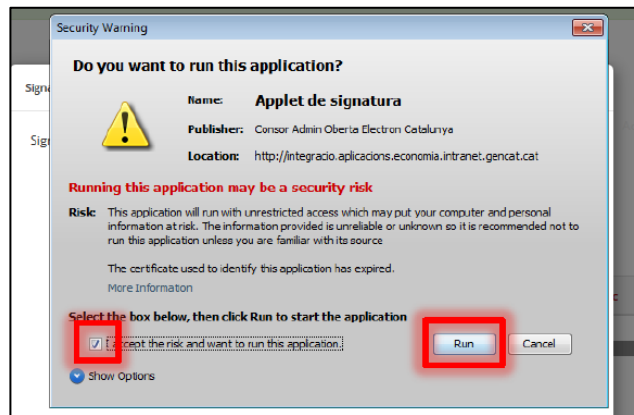
O bé,



Cal donar permisos a l'aplicació clicant "**Allow**":



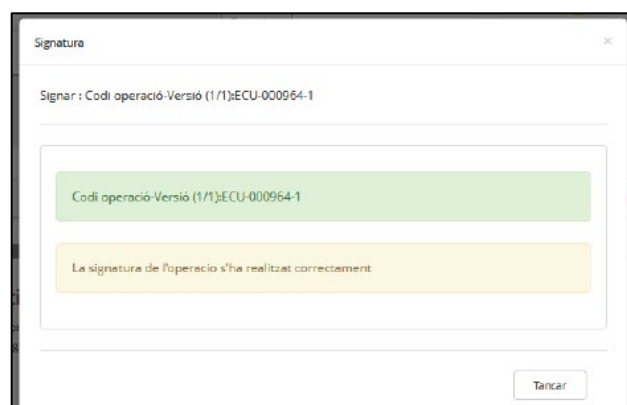
I **confirmar** que tracti aquesta aplicació com una excepció de seguretat per al Java.



Un vegada carregada l'eina que permet signar l'operació, la persona que ostenta la representació legal de l'empresa haurà de seleccionar, en el desplegable, el tipus de certificat a utilitzar i clicar **“Accepteu”**.



En aquest punt, el sistema confirma que l'acció s'ha realitzat correctament i **es dona per presentada la sol·licitud.**





En cas de problemes tècnics amb l'aplicació SIFECAT2127, poden contactar amb el **Servei d'Atenció als Usuaris (SAU)**:

a. Ajuda telefònica

Per a particulars o empreses: 900 92 40 09 opció 15

De dilluns a divendres: de 8:00 a 20:00 hores.

b. Ajuda en línia

[sau.tic@pautic.gencat.cat](mailto:sau.tic@pautic.gencat.cat)

L'assumpte del missatge s'ha d'iniciar amb el text: 2647-SIFECAT

Per verificar que l'operació s'ha presentat correctament, cal comprovar en la capçalera de l'operació que aquesta ha passat de estat "Esborrany" a "**En valoració**":



Finalment, és possible generar un PDF de l'operació clicant el botó "**Imprimir**" de la part inferior de la pantalla per observar que aquest document està signat correctament amb el certificat que s'ha seleccionat.

